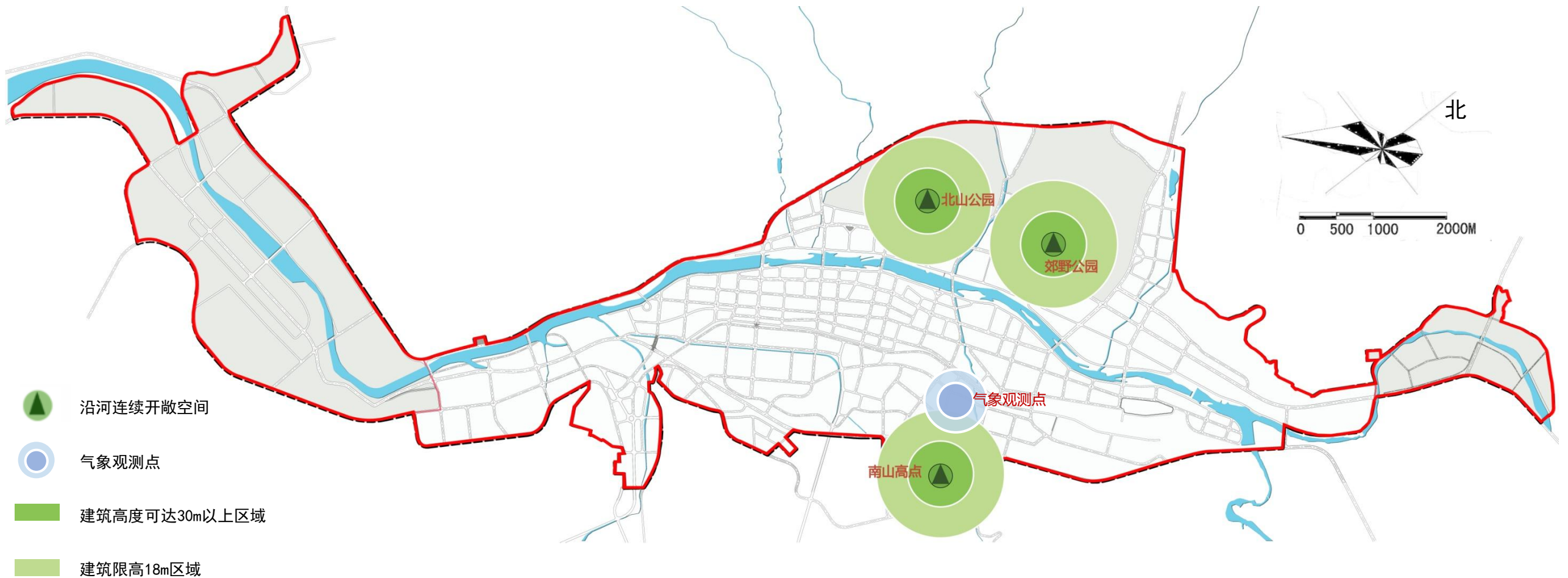


4. 专项城市设计

4.6. 中心城区建筑高度控制专项

4.6.1 建筑高度影响因素分析

山系轮廓线对城市建筑高度影响



通过前期调研分析，总结归纳有三方面因素制约城市高度：

1. 山系轮廓线

城市建设高度起伏与山系轮廓一致或者互补，并对距山脚一定范围内的建筑高度进行控制。气象观测点也应符合相关建筑高度控制要求。

4. 专项城市设计

4.6. 中心城区建筑高度控制专项

4.6.1 建筑高度影响因素分析

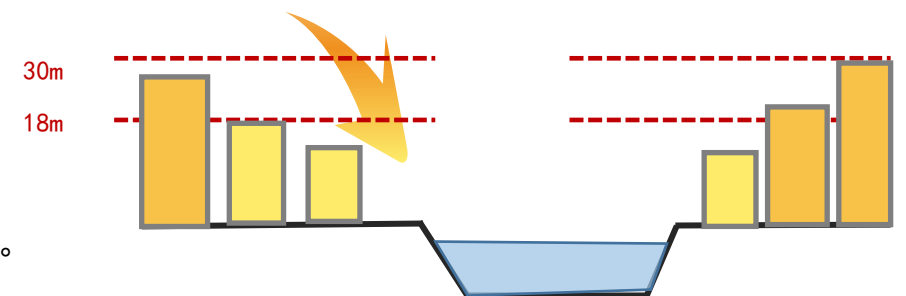
滨水通廊对城市建筑高度影响



通过前期调研分析，总结归纳有三方面因素制约城市高度：

2. 滨水通廊

为了维护滨水廊道的连贯性，形成良好的滨水景观，控制河道两侧一定范围内建筑高度。



4. 专项城市设计

4.6. 中心城区建筑高度控制专项

4.6.1 建筑高度影响因素分析

主要视线通廊对城市建筑高度影响



通过前期调研分析，总结归纳有三方面因素制约城市高度：

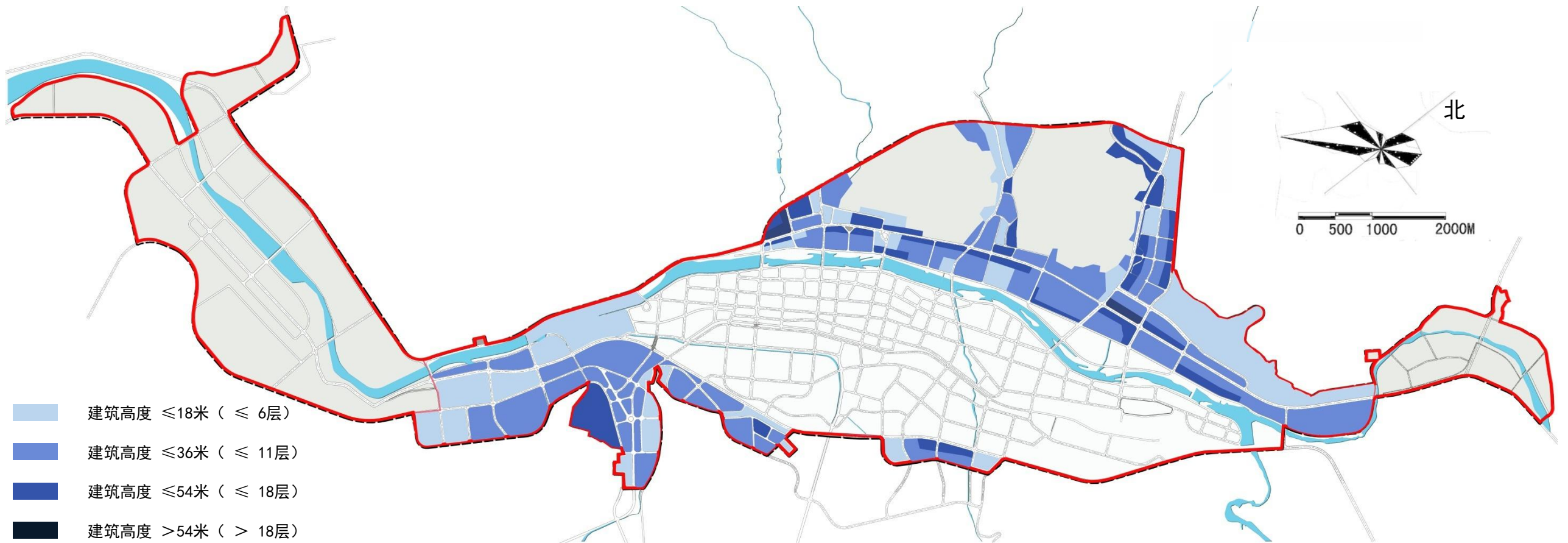
3. 主要视线通廊

考虑到城市中主要景观节点的视觉通好性，对主要视线通廊上的建筑高度进行限制。

4. 专项城市设计

4.6. 中心城区建筑高度控制专项

4.6.2 山体影响下的高度控制



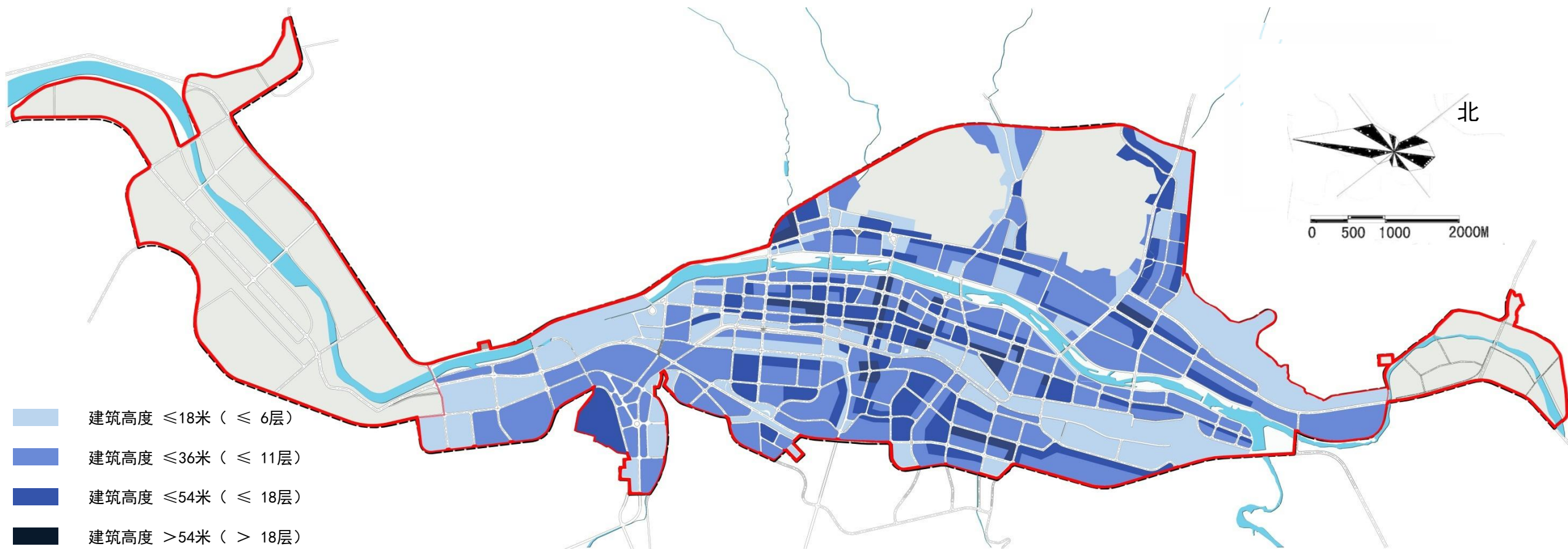
1. 北山有两个主要山峰，因此可依据山势起伏选取**两个峰值点**作为较高建筑所在地，其余以**多层为主**，靠近**山脚下层数较低**。

2. 南山为新建区域，不宜建设众多高层建筑，以**低层和多层建筑为主**。

4. 专项城市设计

4.6. 中心城区建筑高度控制专项

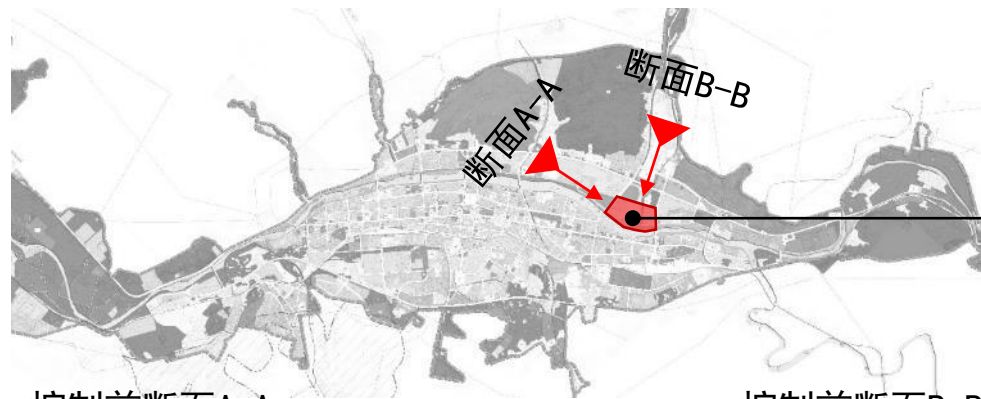
4.6.3 水系与视线通廊影响下的高度控制



1. 中心城区建筑整体以多层以及中高层为主，低层以及高层建筑作为补充。
2. 沿水系建筑高度控制在4-6层。
3. 高层以及中高层建筑主要集中在市内商业中心浑江大街以及主要视线廊道上。

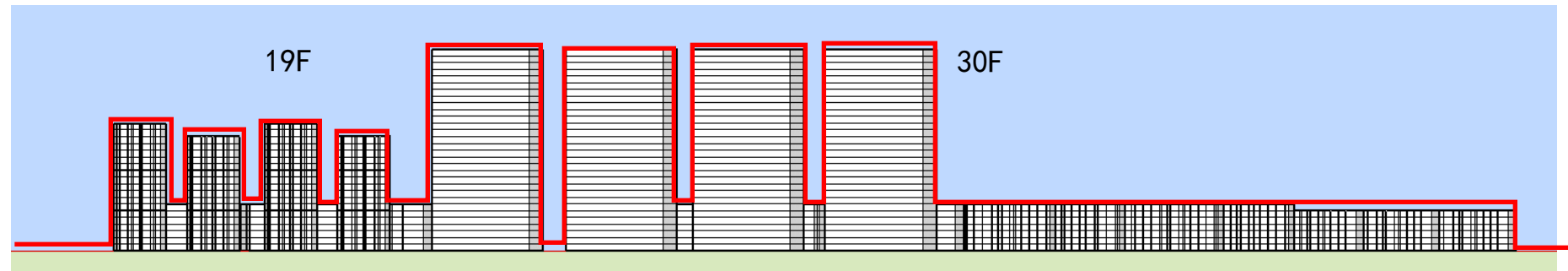
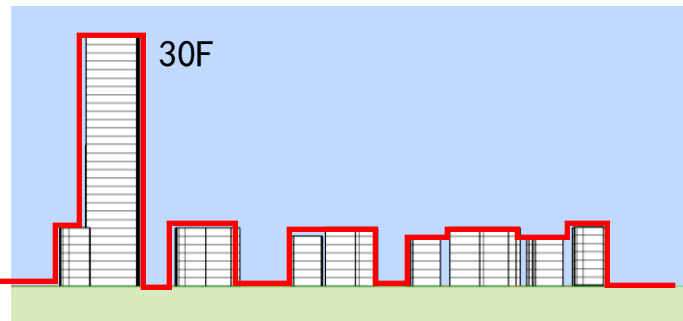
4. 专项城市设计

4.7. 中心城区天际线控制专项 板凳楼现象控制



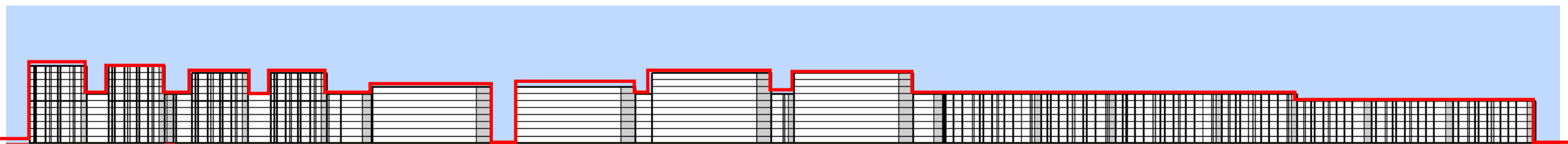
控制前断面A-A

控制前断面B-B

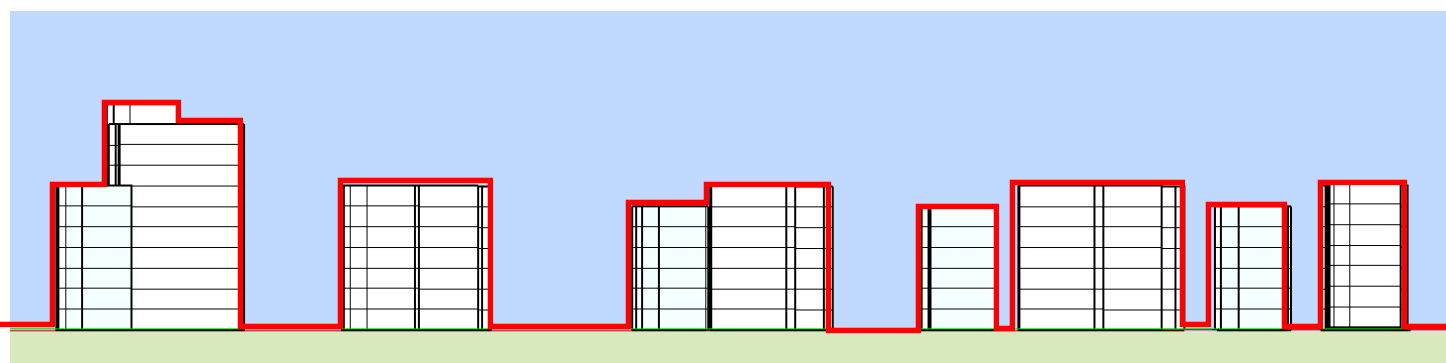


控制前断面形式

控制后断面B-B



控制后断面A-A

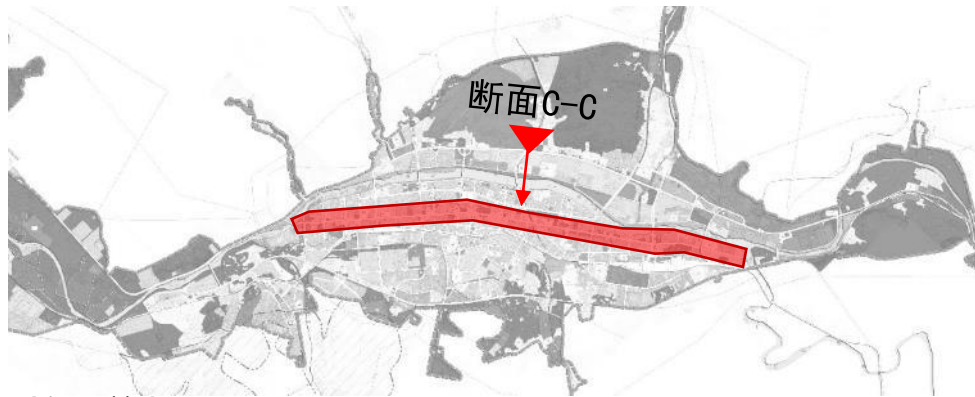


控制后断面形式

1. 尽量避免出现沿道路建筑超高，与街区内部建筑高度相差较大，形成板凳楼的现象。
2. 为丰富天际线变化，高度在符合日照标准的情况下可有3-5层的增减。

4. 专项城市设计

4.7. 中心城区天际线控制专项 重点地段高层建筑控制——以浑江大街为例



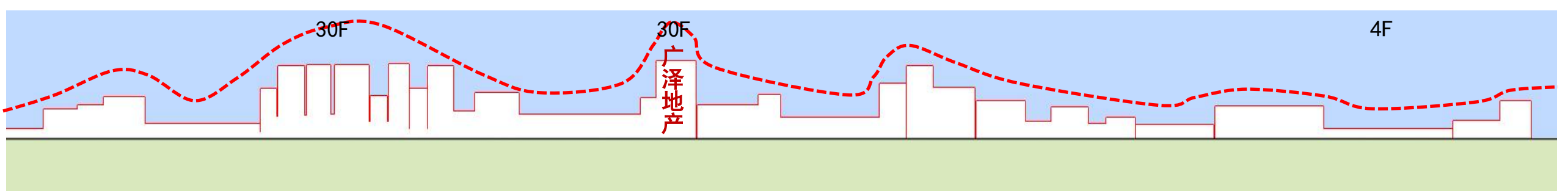
控制前断面C-C



控制前断面C-C



控制后断面C-C



1. 城区中心位置建筑高度过高且**变化突兀**。
2. 浑江大街建筑虽然有高度变化但**变化缺乏规律性**。

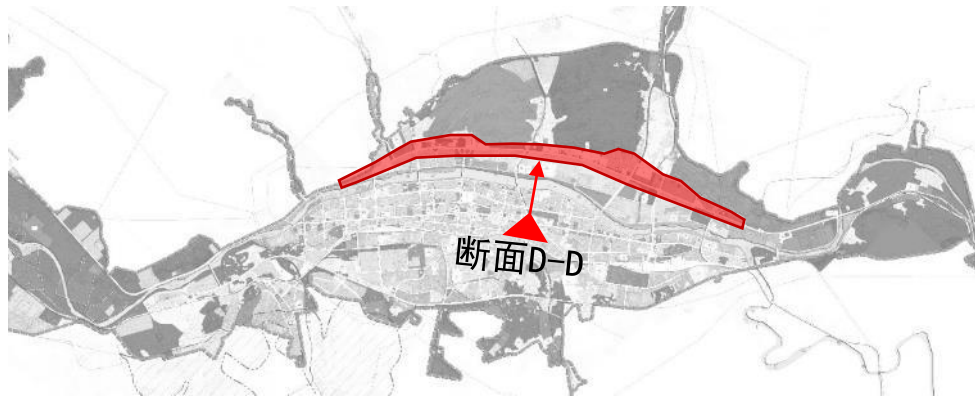


1. 可以对现有高层建筑进行**选择性保留**，在此基础上对周边**新建建筑的高度**进行控制，形成视觉较好的天际线变化。

4. 专项城市设计

4.7. 中心城区天际线控制专项

城市建筑高度与山体走势关系控制——以北安大街以北为例



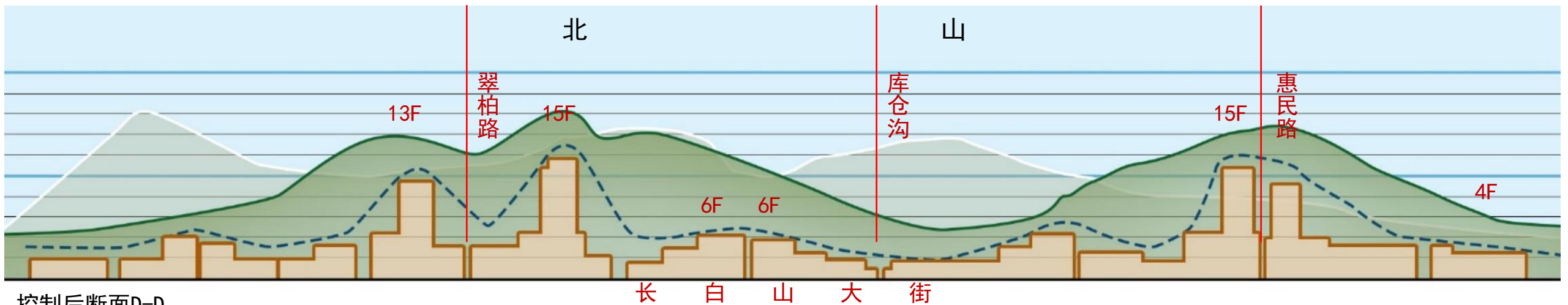
1. 北安大街建筑**连续性较弱**，较多部位为空地。
2. 局部**高层建筑比较突兀**，与周边建筑和山体走势并无衔接。



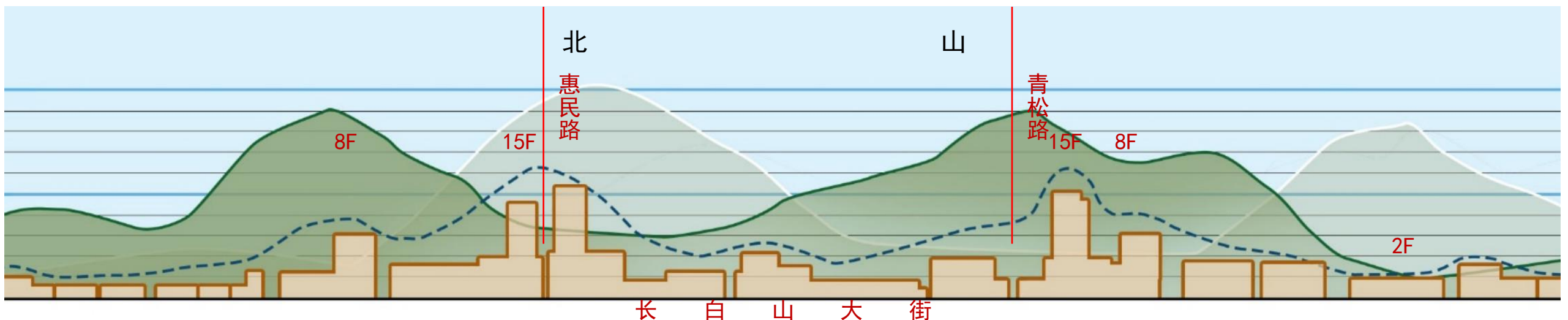
1. 使建筑极高点与山体制高点重合，建筑走势与山体走势**契合**。
2. 以建筑极高点补充山体空缺部位，使建筑与山体**互补**发展。

控制后断面D-D

西 ← → 东



控制后断面D-D



4. 专项城市设计

4.8. 中心城区建筑风格、色彩专项



依据现状功能及地域特色，将建筑分为**现代简约**和**新中式**两大风格。

现代简约



新中式



4. 专项城市设计

4.8. 中心城区建筑风格、色彩专项

4.8.1. 现代简约综合风貌区



现代简约综合风貌区包括文体教育风貌区、滨江行政风貌区、门户发展先导区、都市商业综合风貌区、铁南工业风貌区。

行政建筑群体示意



现代简约

工业风貌区

区域特征

1. 主要为行政、文体、现代商业以及工业建筑。
2. 采用绿色环保节能材料。

建筑风格

1. 单层及多层厂房建筑注重经济、实用等条件。
2. 文体、行政办公及现代商业建筑单体宜采用多层形式。

建筑材质

应采用安全、耐久的节能材料，如石材、铝板真石漆等。单体建筑使用的材料种类不宜过多。

4. 专项城市设计

4.8. 中心城区建筑风格、色彩专项

4.8.1. 现代简约综合风貌区

现代简约

行政建筑单体示意

建筑形式：多采用对称式，不宜大面积设置玻璃幕墙。



4. 专项城市设计

4.8. 中心城区建筑风格、色彩专项

4.8.1. 现代简约综合风貌区

行政建筑单体示意



现代简约



4. 专项城市设计

4.8. 中心城区建筑风格、色彩专项

4.8.1. 现代简约综合风貌区

行政建筑单体示意

现代简约



4. 专项城市设计

4.8. 中心城区建筑风格、色彩专项

4.8.1. 现代简约综合风貌区

现代简约

文体建筑群体示意



4. 专项城市设计

4.8. 中心城区建筑风格、色彩专项

4.8.1. 现代简约综合风貌区

现代简约

文体建筑单体示意



4. 专项城市设计

4.8. 中心城区建筑风格、色彩专项

4.8.1. 现代简约综合风貌区

现代简约

文体建筑单体示意



4. 专项城市设计

4.8. 中心城区建筑风格、色彩专项

4.8.1. 现代简约综合风貌区

现代简约

文体建筑单体示意



4. 专项城市设计

4.8. 中心城区建筑风格、色彩专项

4.8.1. 现代简约综合风貌区

现代简约

商业建筑群体示意



4. 专项城市设计

4.8. 中心城区建筑风格、色彩专项

4.8.1. 现代简约综合风貌区

现代简约

商业建筑单体示意



4. 专项城市设计

4.8. 中心城区建筑风格、色彩专项

4.8.1. 现代简约综合风貌区

现代简约

商业建筑单体示意



4. 专项城市设计

4.8. 中心城区建筑风格、色彩专项

4.8.1. 现代简约综合风貌区

现代简约

工业建筑群体示意



4. 专项城市设计

4.8. 中心城区建筑风格、色彩专项

4.8.1. 现代简约综合风貌区

工业建筑单体示意

多层厂房建筑形式

现代简约



4. 专项城市设计

4.8. 中心城区建筑风格、色彩专项

4.8.1. 现代简约综合风貌区

● 建筑风格塑造建议

行政建筑

建筑顶部形式：顶部采用上下统一的处理手法。



建筑墙体形式：多采用对阵式，不宜大面积设置玻璃幕墙。



现代简约风格塑造建议

4. 专项城市设计

4.8. 中心城区建筑风格、色彩专项

4.8.1. 现代简约综合风貌区

● 建筑风格塑造建议

文体建筑

建筑顶部形式：采用坡屋顶、平屋顶等多种形式，但应与建筑整体风格相协调。



建筑墙体形式：颜色与所在区域相协调，开窗有序



现代简约风格塑造建议

4. 专项城市设计

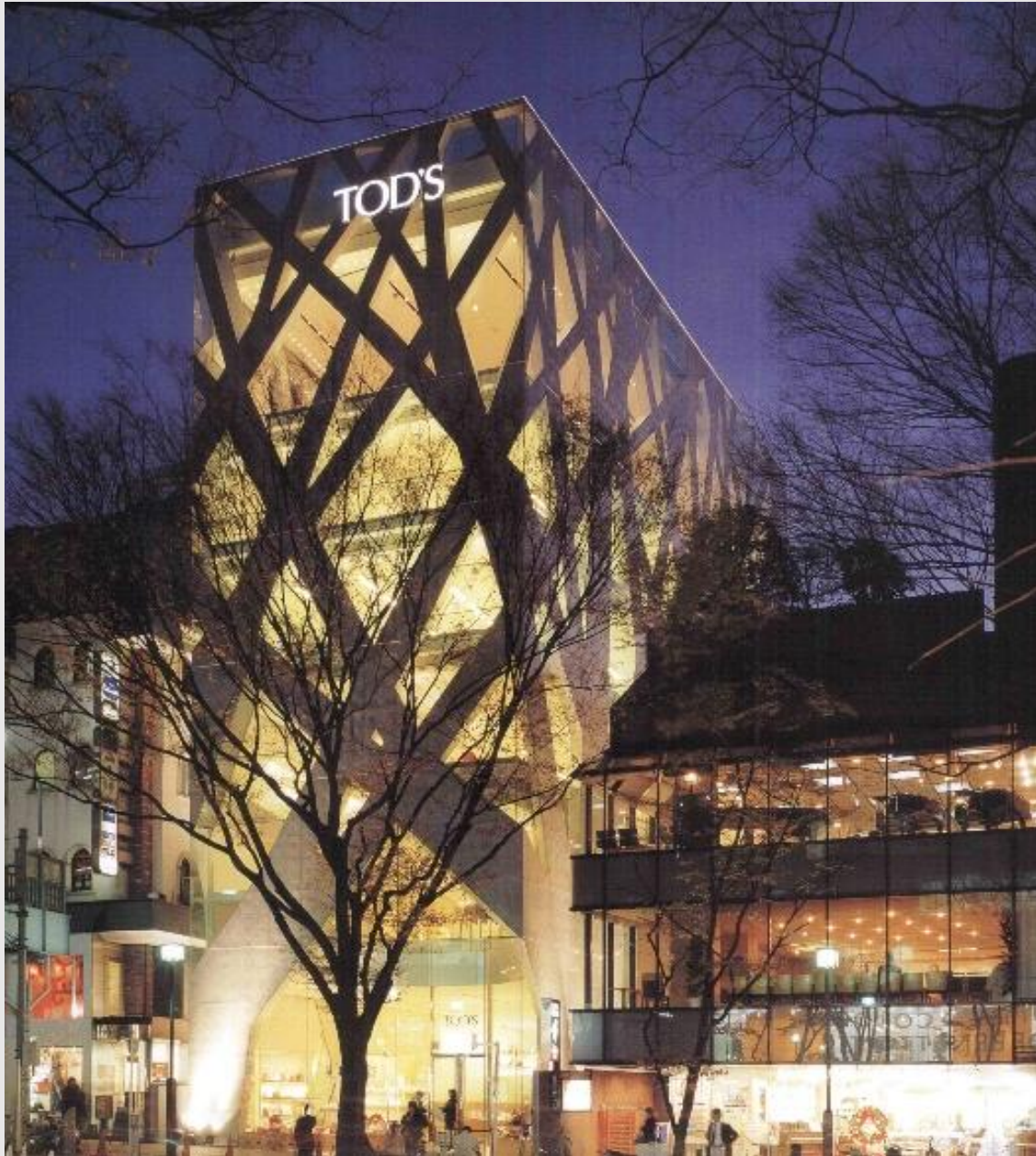
4.8. 中心城区建筑风格、色彩专项

4.8.1. 现代简约综合风貌区

● 建筑风格塑造建议

商业建筑

建筑墙体形式：商业街区界面的面宽、形式应统一，广告、店招牌应统一位置，适当设置玻璃幕墙。



4. 专项城市设计

4.8. 中心城区建筑风格、色彩专项

4.8.1. 现代简约综合风貌区

现代简约风格塑造建议

● 建筑风格塑造建议

工业建筑

建筑形式：1. 颜色宜采用灰色系。2. 形式可采用网架结构、桁架结构。



4. 专项城市设计

4.8 中心城区建筑风格、色彩专项

4.8.1 现代简约综合风貌区

● 滨江行政风貌区色彩建议



区域位置

禁用色彩示意



色彩景观的目标方针

滨江行政风貌区

区域特征

1. 此区域集合了**行政中心**的功能，分布有大量公共服务机关。
2. 行政中心以南有**浑江穿过**，形成灵动开敞的城市客厅。

色彩目标

1. 该区域是城市发展的门户空间，同时也是重要行政区域，建议形成**明亮、大气、精炼及端庄**的色彩景观体验。
2. 形成**行政建筑与江河的蓝色相辉映**，稳重温润的街景。

色彩及建筑材料建议

屋顶：主色调建议浅灰、暖灰

主要色彩示意



4. 专项城市设计

4.8 中心城区建筑风格、色彩专项

4.8.1 现代简约综合风貌区

● 滨江行政风貌区色彩建议



区域位置

禁用色彩示意



色彩景观的目标方针

滨江行政风貌区

区域特征

1. 此区域集合了**行政中心**的功能，分布有大量公共服务机关。
2. 行政中心以南有**浑江穿过**，形成灵动开敞的城市客厅。

色彩目标

1. 该区域是城市发展的门户空间，同时也是重要行政区域，建议形成**明亮、大气、精炼及端庄**的色彩景观体验。
2. 形成**行政建筑与江河的蓝色相辉映**，稳重温润的街景。

立面：主色调建议选择白色、浅灰的浅色调，适当增加暖色补充

色彩及建筑材料建议

主要色彩示意



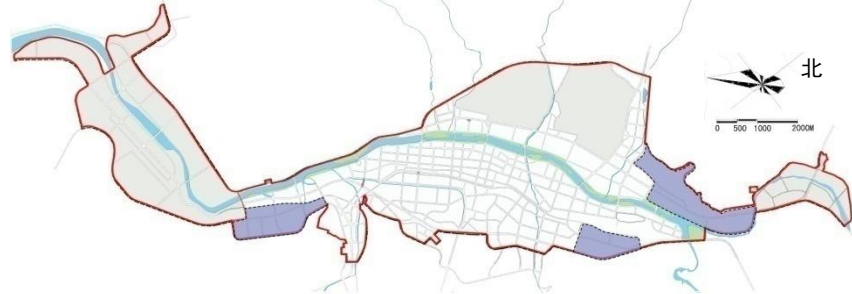
4. 专项城市设计

4.8 中心城区建筑风格、色彩专项

4.8.1 现代简约综合风貌区

色彩及建筑材料建议

● 门户发展先导区及铁南工业风貌区色彩建议



区域位置

禁用色彩示意



色彩景观的目标方针

工业风貌区

区域特征

1. 此区域工业用地较多，建筑物多以低层、侧面较长的**工厂**为主，存在较有标志性的工业景观。

色彩目标

1. 形成具有产业活力的，**开放且灵活**的街景。
2. 形成能够覆盖工厂冷峻印象的**温暖明快**的街景。

屋顶：主色调建议深灰、中灰

主要色彩示意

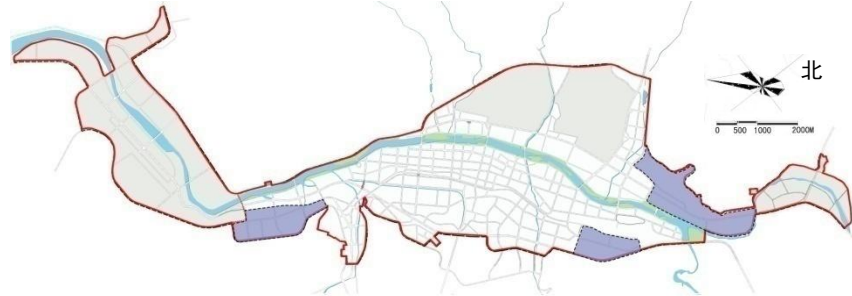


4. 专项城市设计

4.8. 中心城区建筑风格、色彩专项

4.8.1. 现代简约综合风貌区

● 门户发展先导区及铁南工业风貌区色彩建议



区域位置

禁用色彩示意



色彩景观的目标方针

工业风貌区

区域特征	1. 此区域工业用地较多，建筑物多以低层、侧面较长的 工厂 为主，存在较有标志性的工业景观。
色彩目标	1. 形成具有产业活力的， 开放且灵活 的街景。 2. 形成能够统一区域风格，与城市色彩相适应的街景。

色彩及建筑材料建议

立面：主色调建议选择浅灰、灰白色系

主要色彩示意



4. 专项城市设计

4.8. 中心城区建筑风格、色彩专项

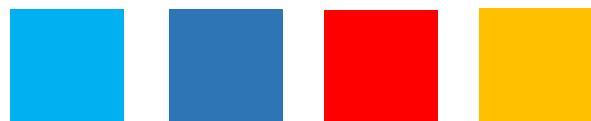
4.8.1. 现代简约综合风貌区

色彩及建筑材料建议

● 都市商业综合风貌区色彩建议



禁用色彩示意



色彩景观的目标方针

都市商业综合风貌区

区域特征

1. 此区域为城区的中心商业区，集中较大的**商业综合体**建筑以及**底商式建筑**，商业活力较大。

色彩目标

1. 形成**活泼多彩**而又不失**秩序感**的色彩感受，着重体现尺度人性化以及柔和、亲切、整体统一的氛围。

屋顶：主色调建议浅蓝灰、中灰

主要色彩示意



4. 专项城市设计

4.8. 中心城区建筑风格、色彩专项

4.8.1. 现代简约综合风貌区

色彩及建筑材料建议

● 都市商业综合风貌区色彩建议



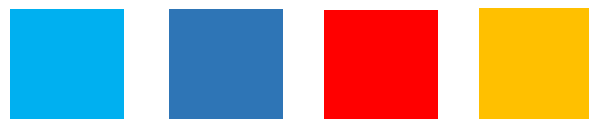
区域位置

立面：主色调建议选择偏灰、偏黄等浅色调，在此基础上适当增加色彩变化

主要色彩示意



禁用色彩示意



色彩景观的目标方针

都市商业综合风貌区

区域特征

1. 此区域为城区的中心商业区，集中较大的**商业综合体**建筑以及**底商式建筑**，商业活力较大。

色彩目标

1. 形成**活泼多彩**而又不失**秩序感**的色彩感受，着重体现尺度人性化以及柔和、亲切、整体统一的氛围。



4. 专项城市设计

4.8. 中心城区建筑风格、色彩专项

4.8.1. 现代简约综合风貌区

色彩及建筑材料建议

● 文体教育风貌区色彩建议



区域位置

禁用色彩示意



屋顶：主色调建议白色、浅灰、浅棕灰或瓦灰色

主要色彩示意



色彩景观的目标方针

文体教育风貌区

区域特征

1. 此区域聚集有一个较大的儿童公园以及数个中小学教育用地。

色彩目标

1. 该区域是城市教育与体育设施的聚集区，建议形成**明亮、活泼、简洁及灵动**的色彩景观体验。
2. 形成**文体建筑与江河的蓝色相辉映**，稳重温润的街景。



4. 专项城市设计

4.8. 中心城区建筑风格、色彩专项

4.8.1. 现代简约综合风貌区

色彩及建筑材料建议

● 文体教育风貌区色彩建议



区域位置

禁用色彩示意



色彩景观的目标方针

文体教育风貌区	
区域特征	1. 此区域聚集有一个较大的儿童公园以及数个中小学教育用地。
色彩目标	1. 该区域是城市教育与体育设施的聚集区，建议形成 明亮、活泼、简洁及灵动 的色彩景观体验。 2. 形成 文体建筑与江河的蓝色相辉映 ，稳重温润的街景。

立面：主色调建议选择白色、浅灰及浅黄的浅色调，适当增加色彩变化

主要色彩示意



4. 专项城市设计

4.8. 中心城区建筑风格、色彩专项

4.8.2. 新中式民族特色风貌区



新中式民族特色风貌区为江北居住综合风貌区。

地域特色建筑群体示意



满族村落示意图

民族特色

特色民居风貌区

区域特征	多为居住建筑，形成独特的地域特色。
建筑风格	除传统满族与朝鲜族建筑风格外，可增加新中式建筑（传统坡屋顶，白灰色调为主）
建筑材质	宜采用当地材料，就地取材。如木材、土坯、砖、瓦，适当设置原木或仿木装饰材料。不宜采用玻璃幕墙。



民居建筑与道沟结合示意图

4. 专项城市设计

4.8. 中心城区建筑风格、色彩专项

4.8.2. 新中式民族特色风貌区

地域特色建筑单体示意

民族特色



朝鲜族特色民居

4. 专项城市设计

4.8. 中心城区建筑风格、色彩专项

4.8.2. 新中式民族特色风貌区

地域特色建筑单体示意

民族特色



满族特色民居

4. 专项城市设计

4.8. 中心城区建筑风格、色彩专项

4.8.2. 新中式民族特色风貌区

新中式

新中式建筑单体示意



4. 专项城市设计

4.8 中心城区建筑风格、色彩专项

4.8.2 新中式民族特色风貌区

新中式

新中式建筑单体示意



4. 专项城市设计

4.8. 中心城区建筑风格、色彩专项

4.8.2. 新中式民族特色风貌区

新中式建筑单体示意

新中式



4. 专项城市设计

4.8. 中心城区建筑风格、色彩专项

4.8.2. 新中式民族特色风貌区

新中式建筑单体示意

新中式



4. 专项城市设计

4.8. 中心城区建筑风格、色彩专项

4.8.2. 新中式民族特色风貌区

新中式

新中式建筑单体示意



4. 专项城市设计

4.8. 中心城区建筑风格、色彩专项

4.8.2. 新中式民族特色风貌区

新中式

新中式建筑单体示意



4. 专项城市设计

4.8. 中心城区建筑风格、色彩专项

4.8.2. 新中式民族特色风貌区

新中式建筑单体示意



新中式

4. 专项城市设计

4.8. 中心城区建筑风格、色彩专项

4.8.2. 新中式民族特色风貌区

新中式

新中式建筑单体示意



4. 专项城市设计

4.8. 中心城区建筑风格、色彩专项

4.8.2. 新中式民族特色风貌区

新中式

新中式建筑单体示意



4. 专项城市设计

4.8. 中心城区建筑风格、色彩专项

4.8.2. 新中式民族特色风貌区

新中式

新中式建筑单体示意



4. 专项城市设计

4.8. 中心城区建筑风格、色彩专项

4.8.2. 新中式民族特色风貌区

新中式

新中式建筑单体示意



4. 专项城市设计

4.8. 中心城区建筑风格、色彩专项

4.8.2. 新中式民族特色风貌区

新中式

新中式建筑单体示意

