

白山市国土空间总体规划

TERRITORY SPATIAL PLANNING OF BAISHAN CITY

(2021-2035年) (草案)

公众征求意见稿

白山市自然资源局

2023.3

前言

PREFACE

建立“多规合一”的国土空间规划体系并监督实施是党中央做出的重大决策部署。按照国家、吉林省国土空间规划编制工作统一部署，白山市人民政府组织编制《白山市国土空间总体规划（2021-2035年）》（以下简称《规划》）。

《规划》是白山市建设践行“两山”理念实践区的实践纲领，是构建新格局发展蓝图和战略部署，是市域国土空间保护、开发、利用、修复和指导各类建设的行动纲领，是编制下位国土空间总体规划、详细规划、相关专项规划和实施国土空间用途管制的基本依据。



目录

01 规划总则

02 定位目标

03 优化国土空间开发保护格局

04 保障优质绿色的农业空间

05 保护系统稳定的生态空间

06 建设集约高效的城镇空间

07 历史文化遗产与魅力空间塑造

08 构建均衡高效的支撑体系

09 实施保障机制

01 规划总则

1.1 指导思想

1.2 规划原则

1.3 规划期限

1.4 规划范围



1.1 指导思想

以习近平新时代中国特色社会主义思想为指导，全面贯彻党的十九大、二十大精神，深入贯彻落实习近平总书记视察吉林省重要讲话精神，落实白山市委市政府总体部署，以建设践行“两山”理念试验区为统揽，深度融入全省“一主六双”高质量发展战略，突出“一山两江”生态绿色本底优势，构建“一体两翼”总体发展格局，贯彻省委关于大长白山区区域协同发展的决策部署，推动“白山——长白山一体化协同发展”，推动两地共建北、中、南三大经济区，构筑大长白山经济圈，建设世界级生态旅游目的地。实现生态生产生活空间相宜、自然经济社会人文相融、边境安全稳定、绿色活力可持续发展的国土空间格局。

1.2 规划原则

生态为底 绿色发展

协同发展 开放包容

全域统筹 协调发展

以人为本 提质增效



An aerial photograph showing a two-lane asphalt road winding through a forest. The forest is divided into two distinct color zones: the upper-left portion is filled with trees in vibrant autumn colors of yellow, orange, and brown, while the lower-right portion consists of dense, dark green evergreen trees. A small stream or river flows through the yellow-leafed area. A few vehicles are visible on the road.

02 定位目标

2.1 总体定位

2.2 城市性质

2.3 发展目标

2.1 总体定位



2.2 发展目标

2025年目标

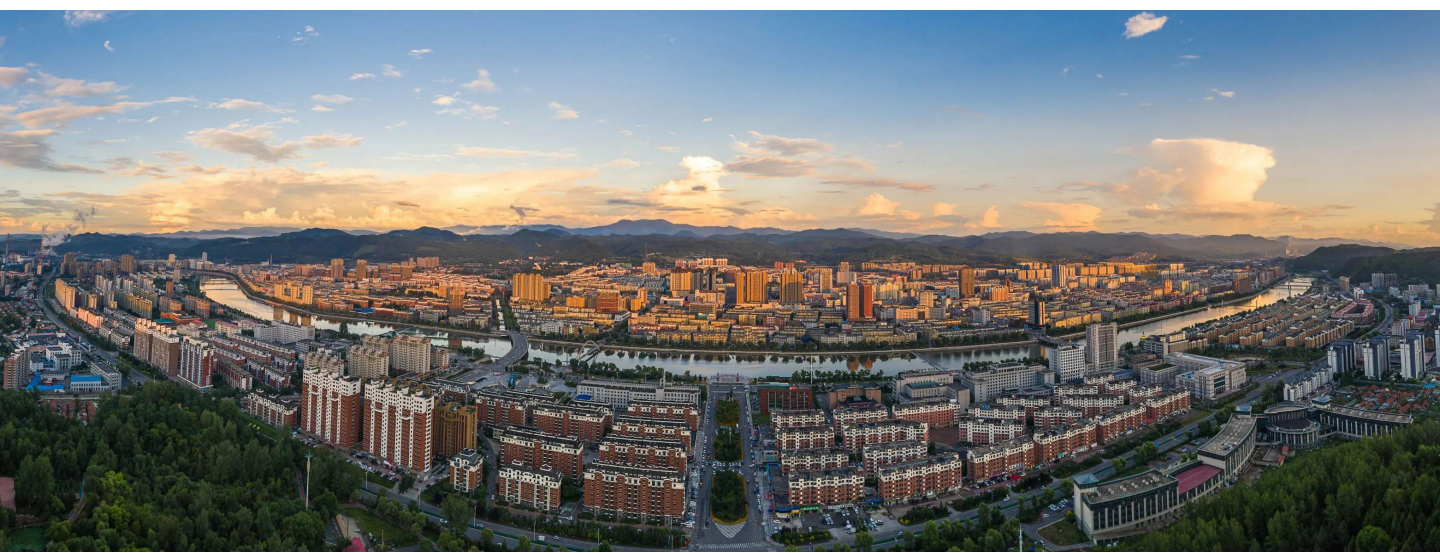
更具系统性的国土空间保护格局初步形成。绿色发展、经济转型、高质发展、城市功能、宜居环境明显提升，城市活力、产业特色、安全韧性不断增强，土地集约利用水平持续提升，乡村人居环境显著改善。

2035年目标

山清水秀、创智文旅的国土空间保护格局基本形成。生态、冰雪、文化、旅游深度融合，城市开发建设方式全面转型，农业农村现代化水平大幅提升，国际冰雪旅游名城和魅力宜居山水城基本建成。

2050年目标

全面建成高质量绿色国土，国际冰雪旅游名城和魅力宜居山水城市全面实现。



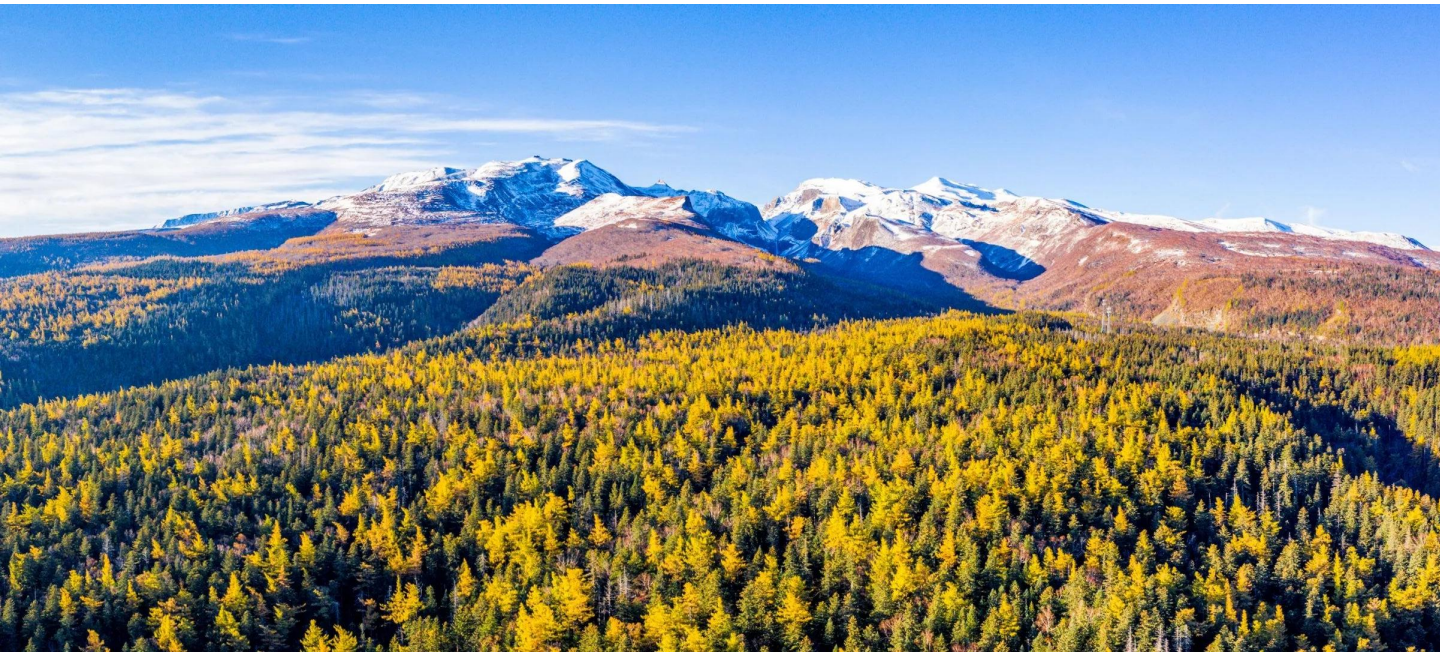
2.3 城市性质

东北东部区域中心城市

国际冰雪旅游名城

魅力宜居山水城市

长白山资源价值转化基地

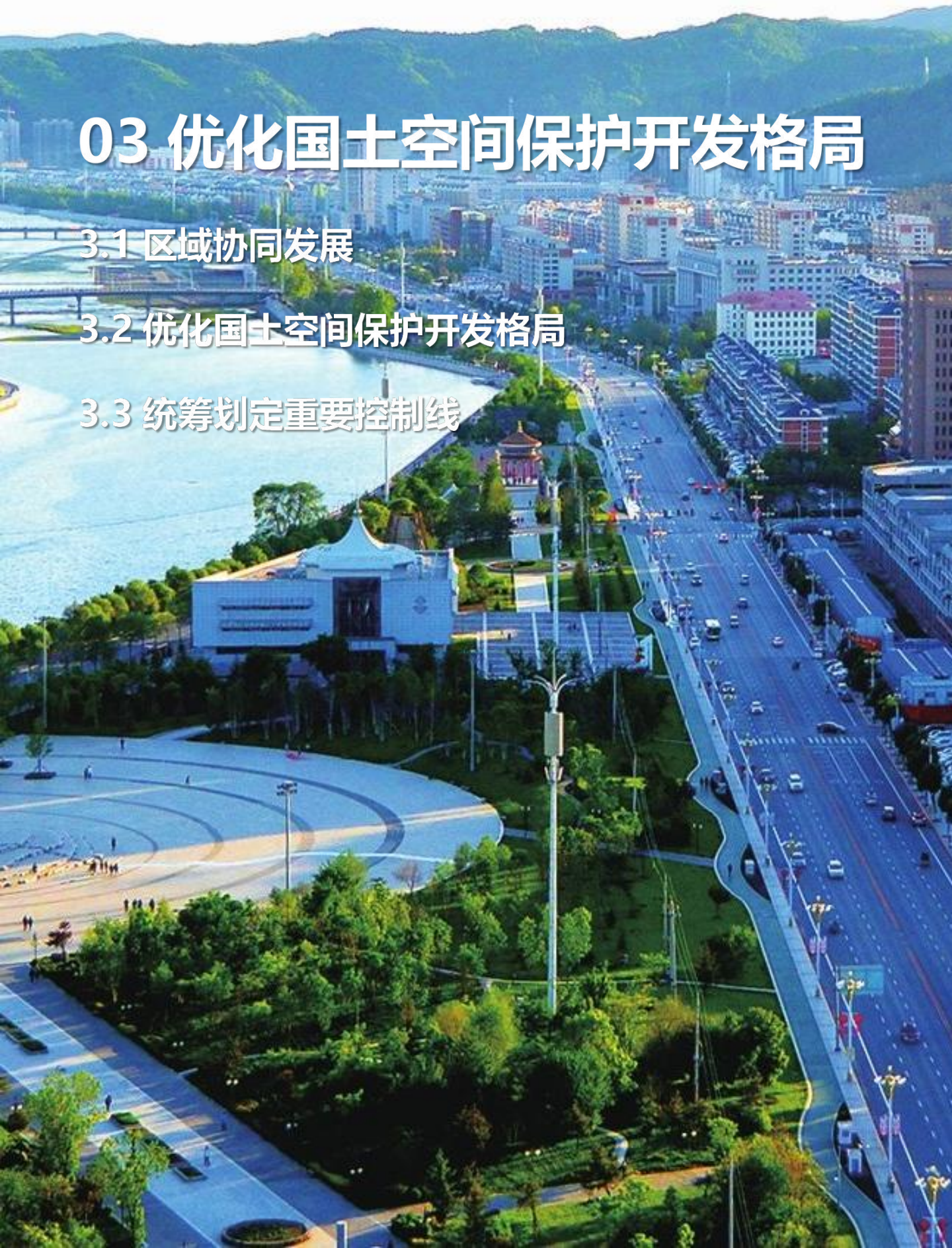


03 优化国土空间保护开发格局

3.1 区域协同发展

3.2 优化国土空间保护开发格局

3.3 统筹划定重要控制线



3.1 区域协同发展

内构一体 外谋协同 构筑白山开放合作新格局

向东
长白山

构建白山——长白山一体化协同发展
融入“一带一路”向北开放窗口

向南
朝鲜惠山

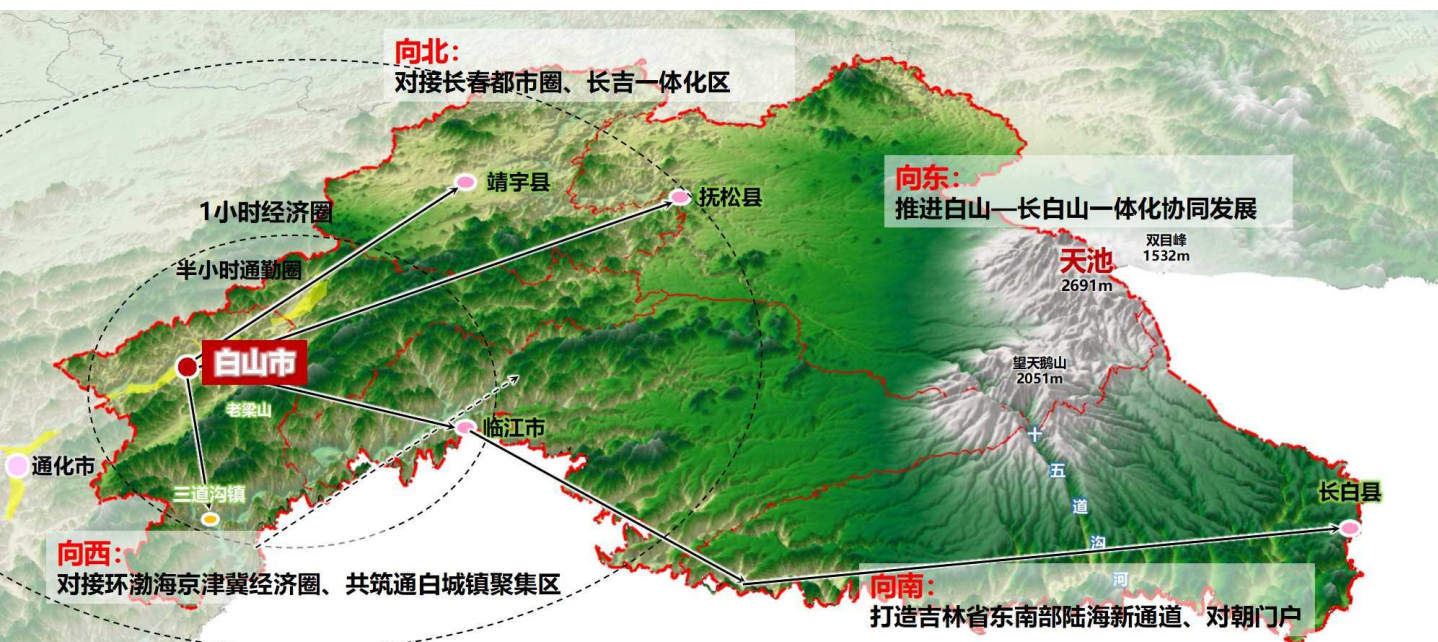
打造对朝门户开展跨境合作
打造吉林东南部陆海新通道

向西
通化沈阳

共筑通白城镇聚集区
连接环渤海京津冀经济圈

向北
长春都市圈

对接长春都市圈
共建旅游“双门户”



3.2 优化国土空间保护开发格局

【构建 “一心两核三区，三轴两带多点” 总体格局】

一心引领	长白山国家级自然保护区引领总体保护格局
两核驱动	主核白山中心城区、副核抚松新城带动市域全面发展
轴带集聚	鹤大发展轴、白临发展轴、抚长发展轴 鸭绿江边境城镇发展带、环山特色城镇发展带
多点支撑	32个农业园区、24个自然保护地 3个县域中心、多个特色城镇



3.3 统筹划定重要控制线

坚决落实最严格保护耕地的基本国策，坚持最严格的生态宝
华制度和节约用地制度。坚持从实际出发，实事求是划定耕地和
永久基本农田、生态保护红线、城镇开发边界三条控制线，统筹
发展与安全，将三条控制线作为调整经济结构、规划产业发展、
推进城镇化不可逾越的红线。

严格保护永久基本农田

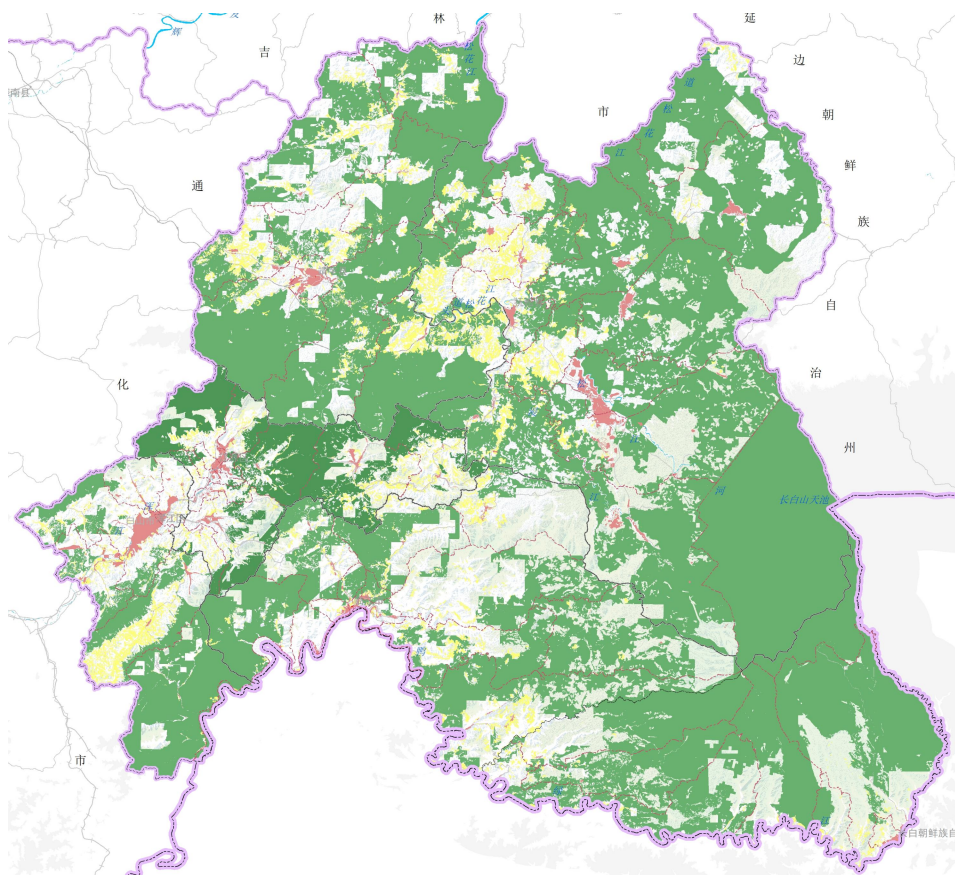
永久基本农田一经划定，任何单
位和个人不得擅自占用或者改变
用途。

划定城镇开发边界

各类城镇开发建设活动应在开发边
界内进行，紧凑集约布局。

落实生态保护红线

生态保护红线内严格禁止开发性、
生产性建设活动，原则上自然保
护地核心保护区内禁止人为活动，
其他区域在符合现行法律法规前
提下，除国家重大战略项目外，
仅允许对生态功能不造成破坏的
有限人为活动。



04 保障优质绿色的农业空间

4.1 发挥农业特色

4.2 农业发展总体格局



4.1 发挥农业特色



人参产品

野山参、林下参、高丽参、西洋参、党参、红参、生晒参、参须、西洋参片、白参片、保鲜参、高丽参礼盒、红参片礼盒、西洋参片礼盒、人参茶礼盒、西洋参含片、鲜人参蜜炼补液、西洋参胶囊、山参胶囊、人参果、人参皂甙以及人参系列护肤化妆品等



中药材产品

野生五味子、刺五加粉、野生天麻、养殖天麻、野贝母、黄芪、枸杞、不老草（草苡蓉）、红景天、细辛、黄柏、穿龙骨、牛蒡等

鹿产品

梅花鹿标本（成鹿、仔鹿）、鹿茸、鹿心、鹿胎、鹿鞭、鹿茸血、鹿心血、鹿胎膏、鹿胎盘、鹿心丸、鹿胎胶囊、鹿鞭胶囊、鹿心胶囊



菌类产品

黑木耳、猪嘴蘑、银耳、榛蘑、元蘑、榆黄蘑、猴头蘑、野生灵芝、养殖灵芝、灵芝片、灵芝茶、灵芝孢子粉



4.2 农业发展总体格局

【构建“四带，六区，多园”农业生产格局】

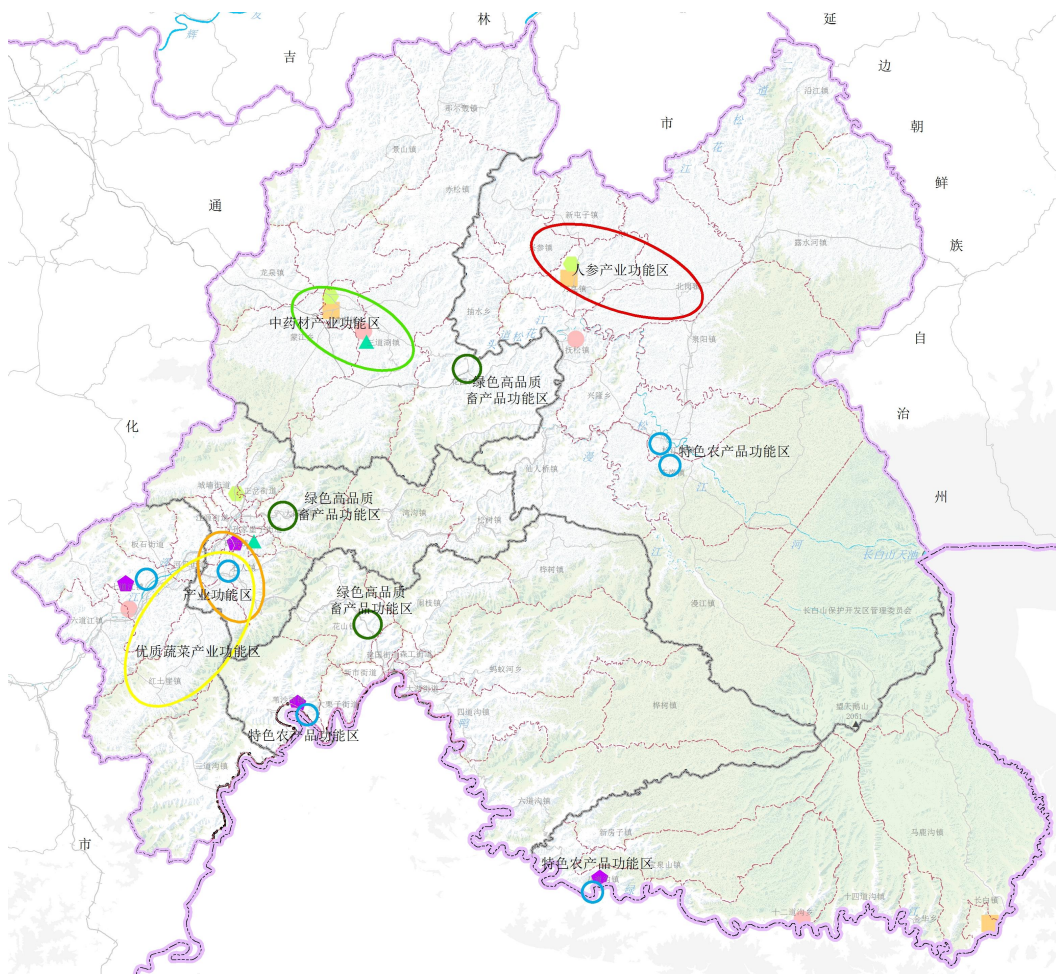
四带

抚松、靖宇、长白为核心的人参、中药材产业带
靖宇、抚松、江源为核心的小浆果产业带
江源、浑江、临江、长白为核心的食用菌、棚膜经济产业带
临江、长白、抚松为核心的休闲农业、特色牧业产业带

六区

人参产业功能区、中药材产业功能区、食用菌生产功能区、绿色高质畜产品功能区、特色农产品功能区、优质蔬菜产业功能区

多园



05 保护系统稳定的生态空间

5.1 打造大美生态空间格局

5.2 构建自然保护地体系

5.3 推动生态价值转化

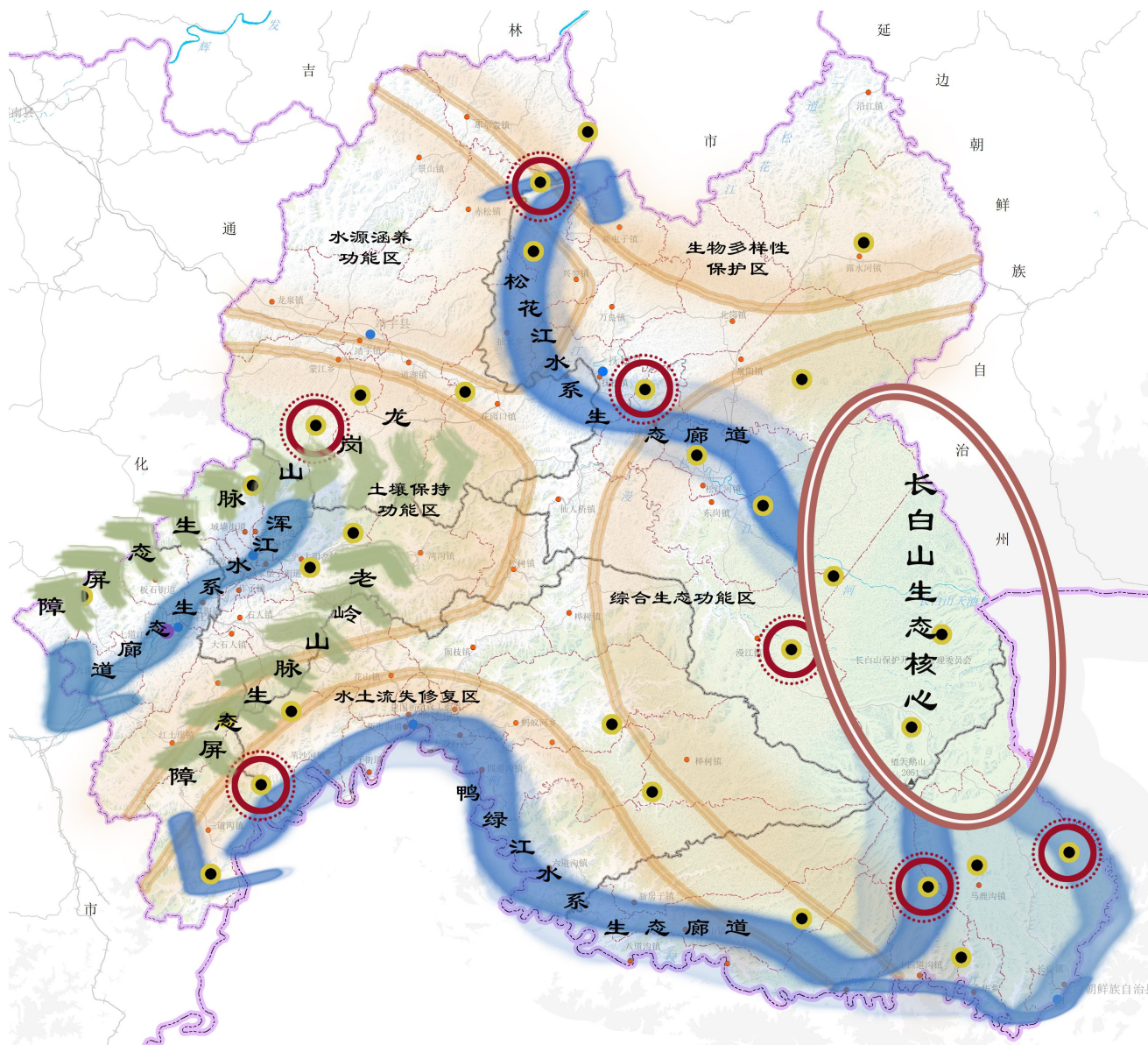
5.3 加快林地、水域、矿山生态修复



5.1 打造大美生态空间格局

【构筑“两屏三廊、一核多点”生态安全格局】

两屏	龙岗山脉生态屏障与老岭山脉生态屏障
三廊	鸭绿江生态廊道、浑江生态廊道、松花江生态廊道
一核	吉林长白山国家级自然保护区（白山部分）
多点	7处自然保护区、12处森林自然公园、4处湿地自然公园



5.2 构建自然保护地体系

【构建 “8+12+4” 自然保护地体系】

自然公园

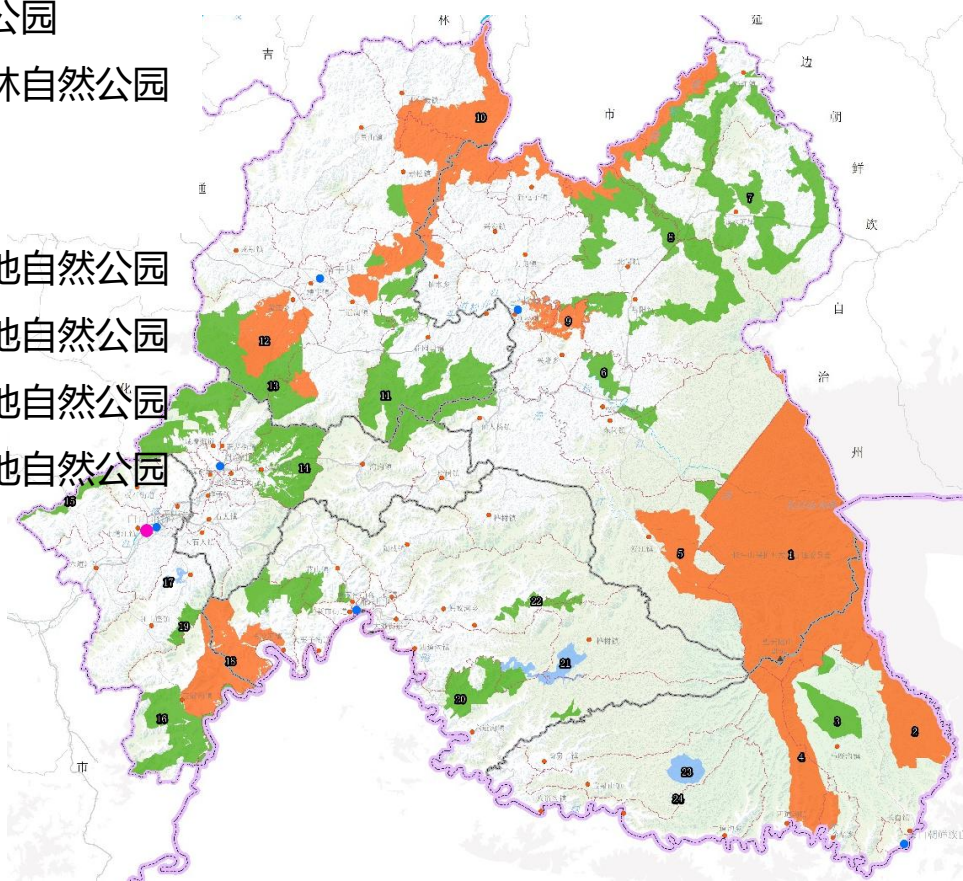
- 长白国家森林公园自然公园
- 松江河国家森林公园自然公园
- 露水河国家森林公园自然公园
- 泉阳泉国家森林公园自然公园
- 湾沟国家森林公园自然公园
- 三岔子国家森林公园自然公园
- 江源国家森林公园自然公园
- 五间房省级森林自然公园
- 龙山湖国家森林公园自然公园
- 老梁山省级森林自然公园
- 临江国家森林公园自然公园
- 临江瀑布群国家森林公园自然公园

湿地公园

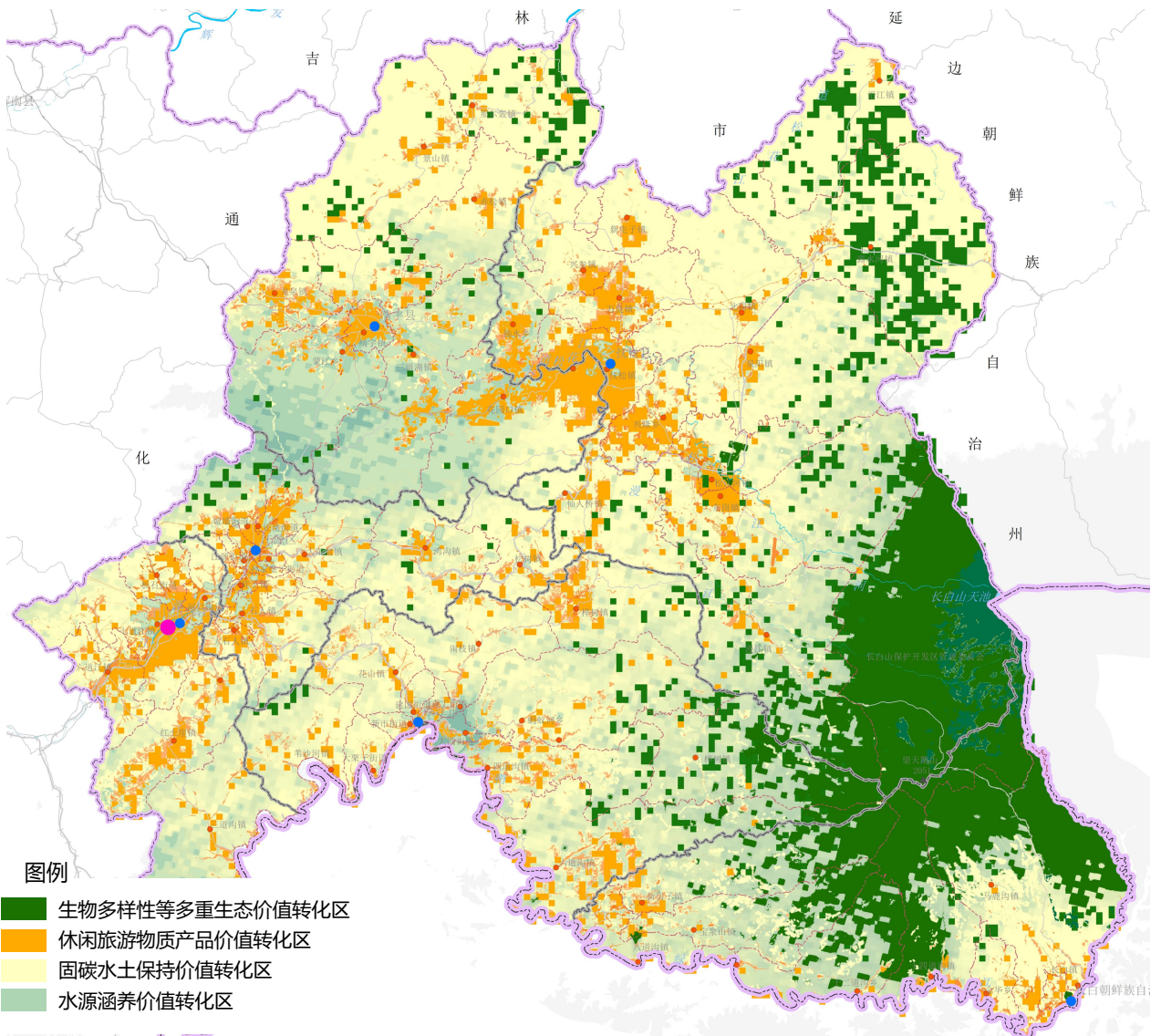
- 白山珠宝河国家湿地自然公园
- 临江五道沟国家湿地自然公园
- 长白泥粒河国家湿地自然公园
- 长白间山峰省级湿地自然公园

自然保护区

- 长白山国家级自然保护区
- 长白鸭绿江源湿地省级自然保护区
- 鸭绿江上游国家级自然保护区
- 头道松花江上游国家级自然保护区
- 抚松野山参省级自然保护区
- 松花江三湖国家级自然保护区
- 靖宇国家级自然保护区
- 白山原麝国家级自然保护区



5.3 推动生态价值转化



5.4 加快林地、水域、矿山生态修复

严控用水总量，落实最严格的水资源保护制度，强化产业园区、重大产业布局等建设项目水资源约束，严格限制高耗水产业布局。

水

严禁一切与破坏森林生态系统质量、不利于生态保护和修复有关的活动；严格限制林地转为建设用地。

林

按照“三条控制线”管控要求对探矿权、采矿权进行设置。切实在绿色矿山建设、矿区生态保护修复方面提高准入门槛，严格准入条件。

矿

湿

在保护的基础上应大力营造生态保护林和水源涵养林，加强对各类湿地水资源的污染控制和防治。



06 建设集约高效的城镇空间

6.1 城镇空间总体格局

6.2 产业空间发展格局

6.3 推动浑江江源一体化区建设

6.4 建设高质高效的城镇空间格局

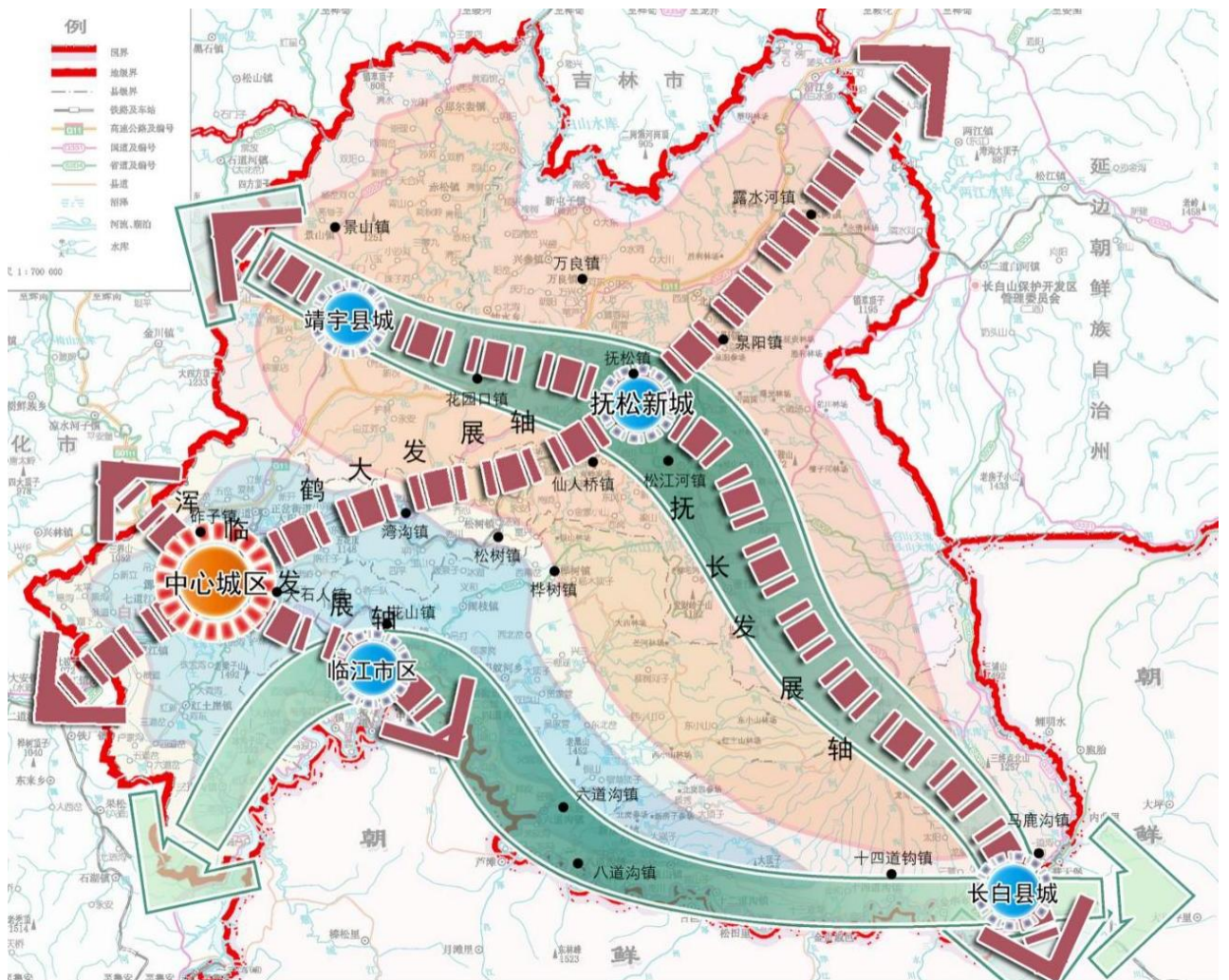
6.5 推进建设用地节约高效利用



6.1 城镇空间总体格局

【构建“双核三心，三轴两带”城镇发展格局】

双核	主核：中心城区（浑江江源一体化发展核心） 副核：抚松新城（松东一体化发展核心）
三心	临江、靖宇、长白三个县域发展中心
三轴	鹤大发展轴、白临发展轴、抚长发展轴
两带	鸭绿江边境城镇发展带、环山特色城镇发展带



6.2 产业空间发展格局

【构建**双核、三带、三区、多基地**”产业空间布局】

双核

主核：浑江江源一体化区产业发展核
副核：松东一体化区生态产业发展核

三区

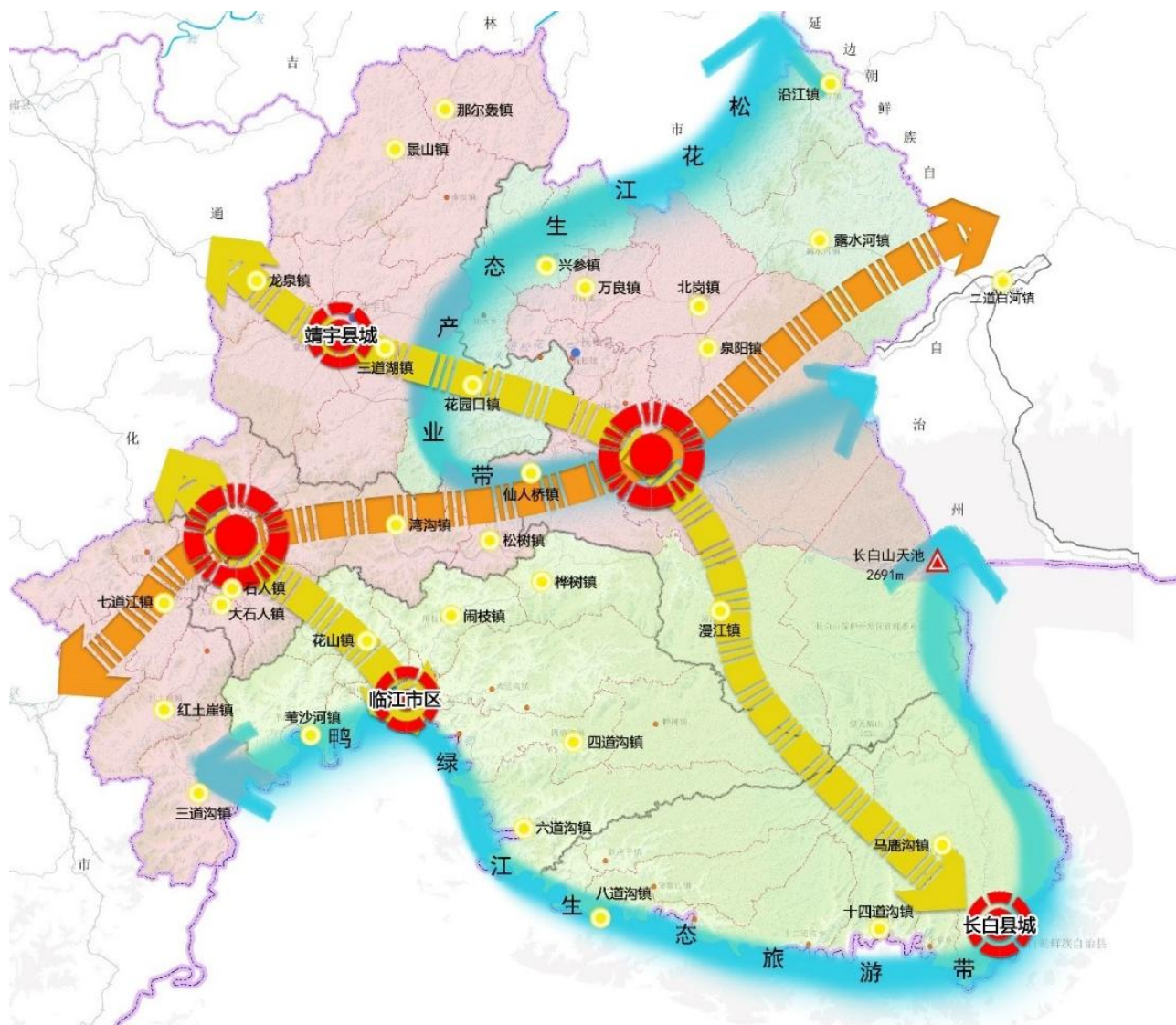
中部生态经济区、北部生态经济区、南部生态经济区

三带

白（山）抚（松）产业聚合带、松花江生态旅游经济带、鸭绿江生态旅游经济带

多基地

多个特色产业基地



6.3 推动浑江江源一体化区建设

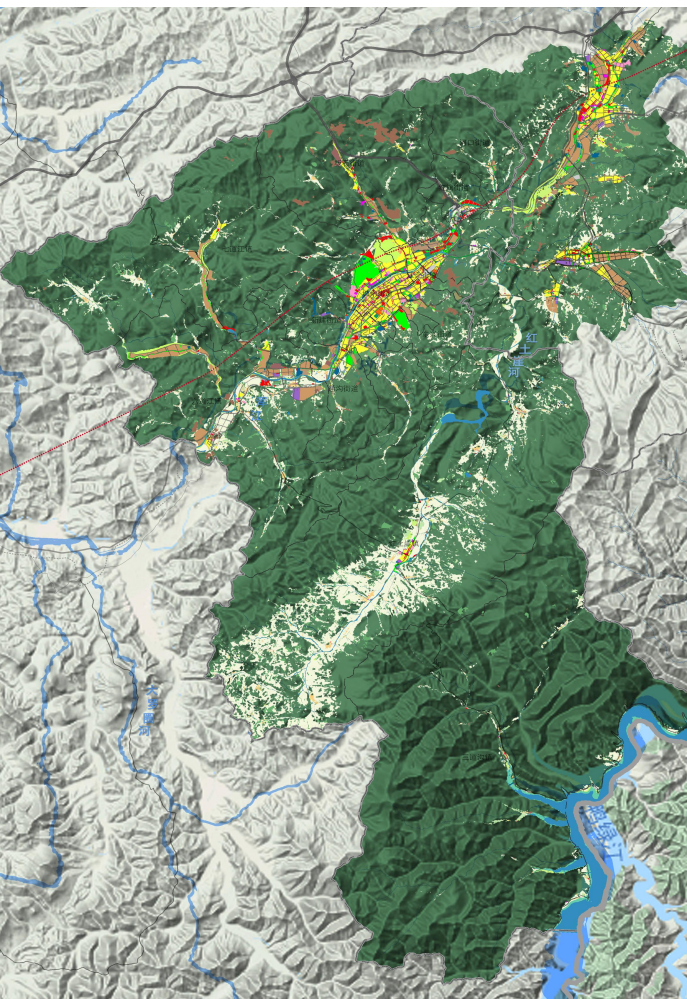
【以“**一体六同**”支撑浑江江源一体化区建设】

□ 总体思路

枢纽为核，一体发展，品字格局；轴带拓展，向江发展，串珠成链。

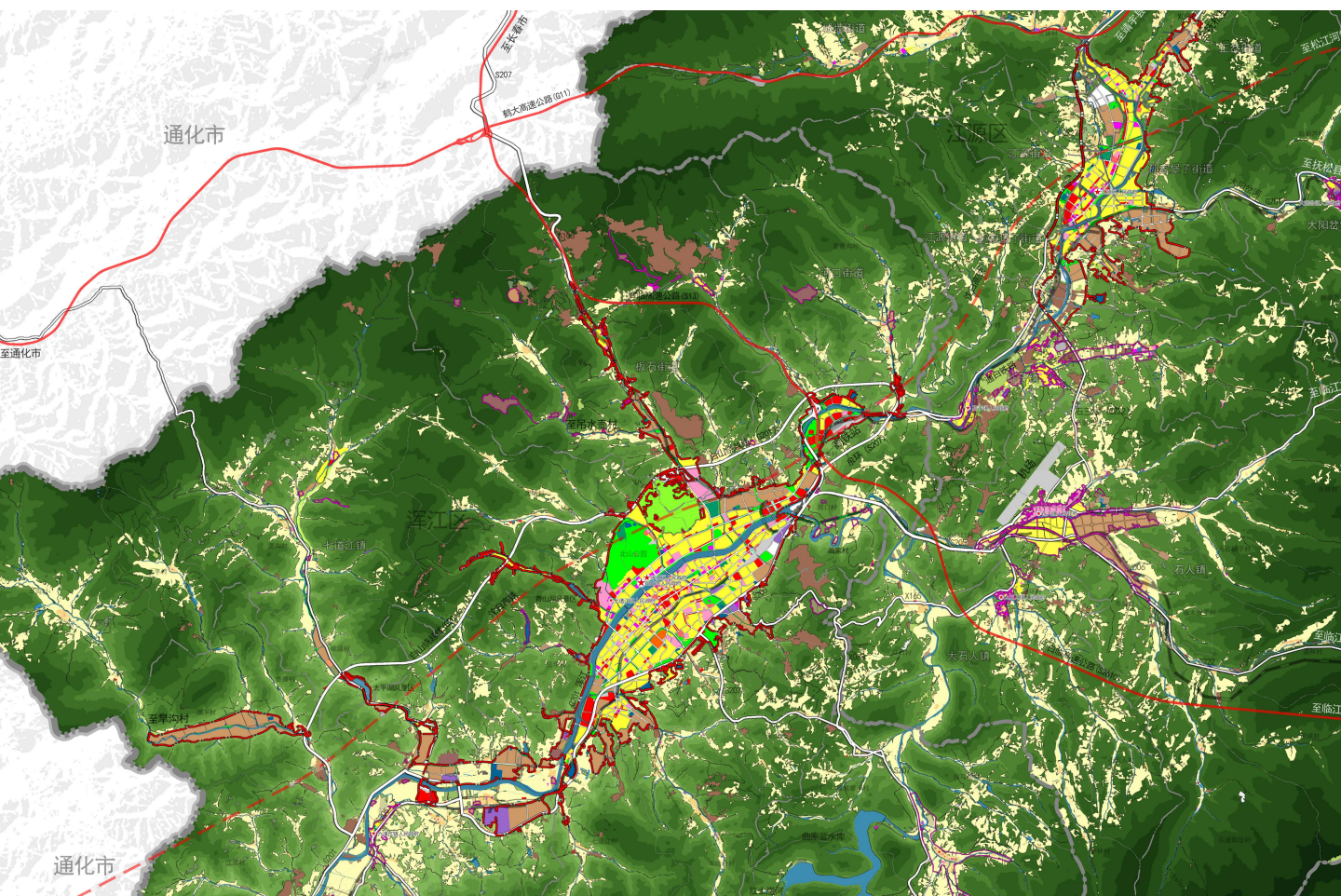
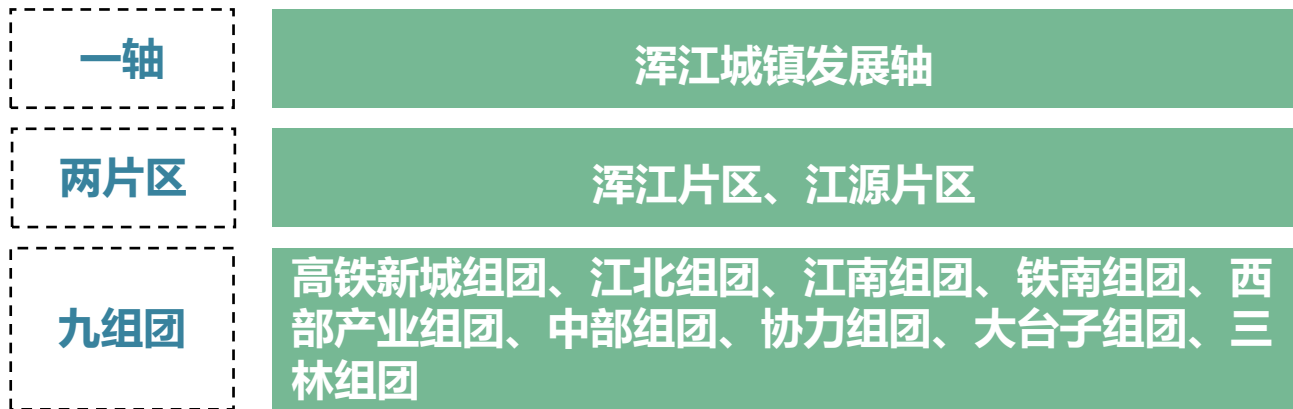
□ 空间格局

- **六城一体**：中心城区、石人组团（空港、石人、大石人）、砬子组团（菌菇小镇）、红土崖（冰雪小镇）、三道沟（边境生态小镇）、七道江六道江（避暑康养小镇）
- **两带六区**：浑江发展带、向江发展带；六个功能片区



6.4 建设高质高效的城镇空间格局

【构建“一轴、两片、多组团”中心城区空间结构】



6.5 推进建设用地节约高效利用

开展农用地整治，农村建设用地整治，严格保护耕地，大规模建设高标准农田，加强农村基础设施与公共服务设施配套建设，改善生产生活条件，从美丽宜居乡村建设出发，促进耕地集中连片布局，增加有效耕地面积，提升耕地质量，改善农业生产条件和生态环境。

坚持最严格的节约用地制度，以优化城乡土地利用结构与布局，提高建设用地利用水平为主要内容，致力于城乡统筹发展，开展城市低效用地再开发和人居环境综合整治，坚持严控增量、盘活存量、优化结构、提升效率，切实提高城镇建设用地利用水平。



07 历史文化遗产与魅力空间塑造

7.1 完善历史文化保护体系

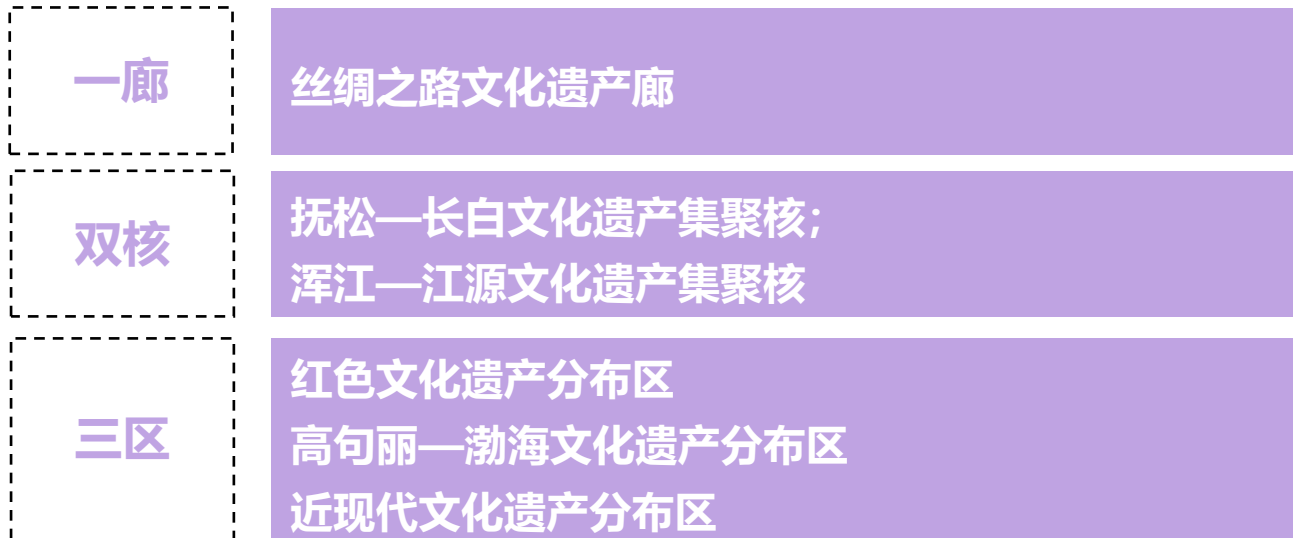
7.2 魅力特色空间塑造

7.3 打造世界级冰雪旅游目的地



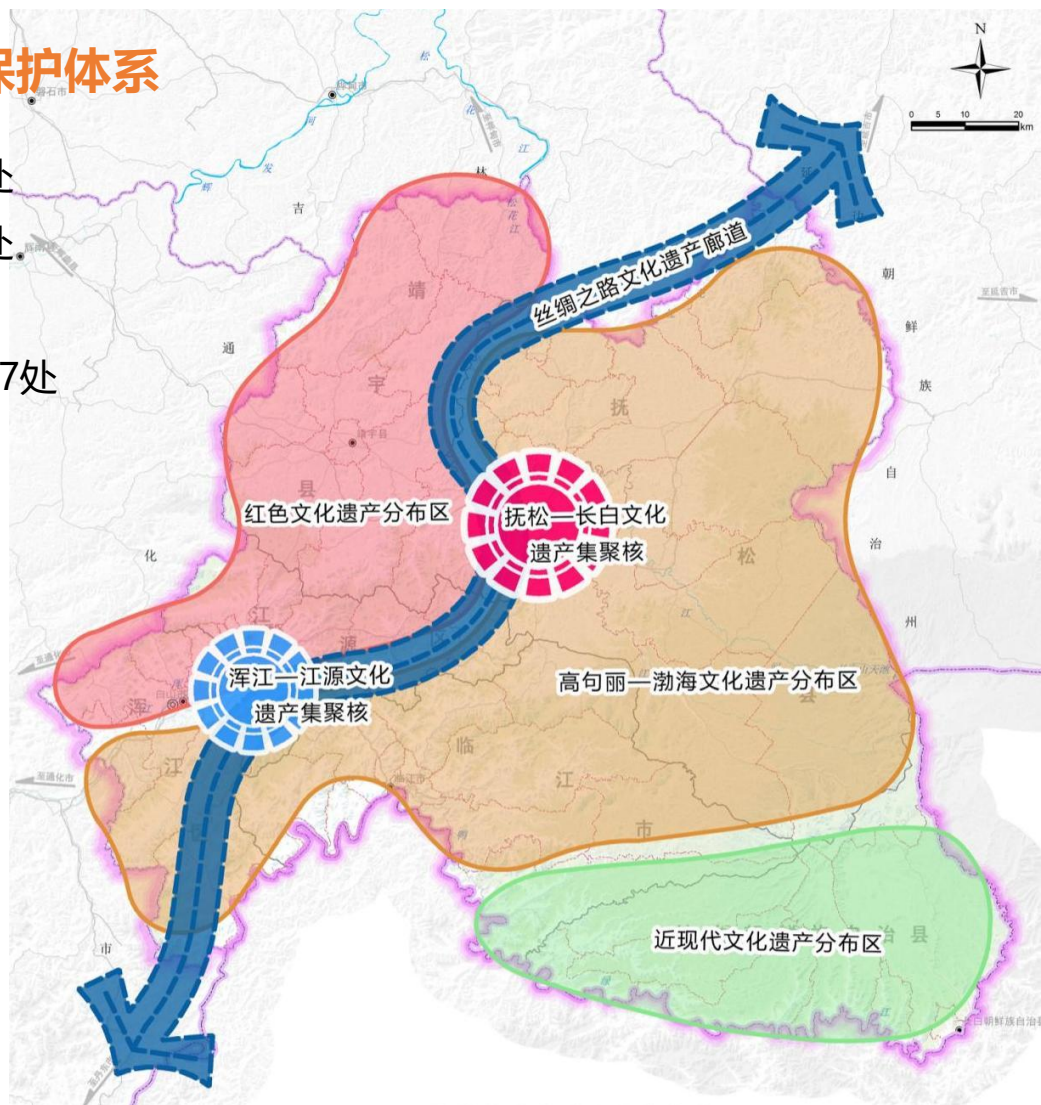
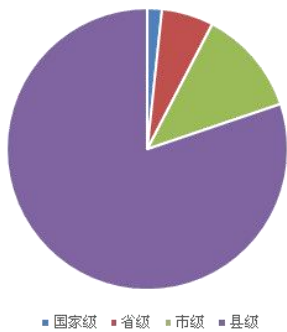
7.1 完善历史文化保护体系

【构建“一廊，双核，三区”历史文化保护格局】



完善文化遗产保护体系

- 国家级传统村落6处
- 国家级文保单位7处
- 省级文保单位25处
- 市县级文保单位387处



7.2 魅力特色空间塑造

【“一山神韵，双脉山景，三水盈聚，四季画境” 全域风貌格局】

	地形地貌	人口	风貌特色
北部	低山河川	地广人稀	山水林地景观为主，北方城镇农野风光交融
中西部	中低山林	相对集中	自然山林景观为主，城市与自然风貌交融
西部	窄谷低山	密度高	现代城市景观为主，山水自然风光交融
中东部	熔岩台地	相对集中	自然山林景观为主，现代城镇景观交融
东部	自然高山	地广人稀	自然冰雪景观为主，城镇服务景观交融
南部	低山窄谷	相对集中	自然山水景观为主，北方城镇农野风光交融

一山神韵



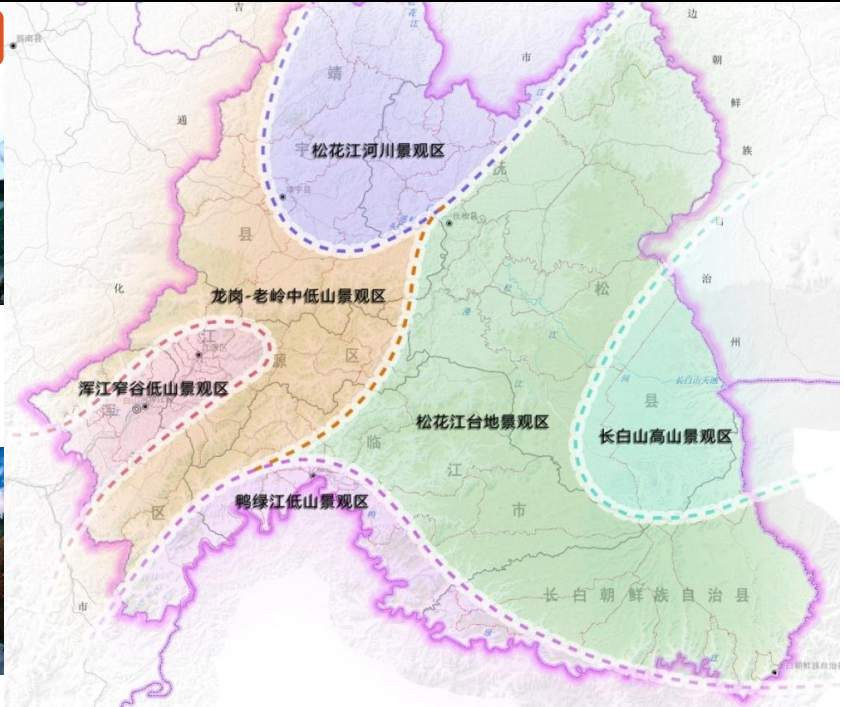
双脉峻景



三水盈聚



四季画境



依托市域地处长白山腹地，突出自然山体和鸭绿江、头道松花江以及浑江的自然景观特征，彰显全域

大山大江、大开大合、磅礴大气的山水人文景观特色。

“**一山神韵**”即突出市域长白山自然景观范围的地形地貌和周边山脉的景观特征，景观格局范围占据整个市域南部。

“**双脉峻景**”即龙岗山脉和老岭山脉形成的自然山体、林地、自然沟谷形成的山脉景观，景观格局范围覆盖市域西部。

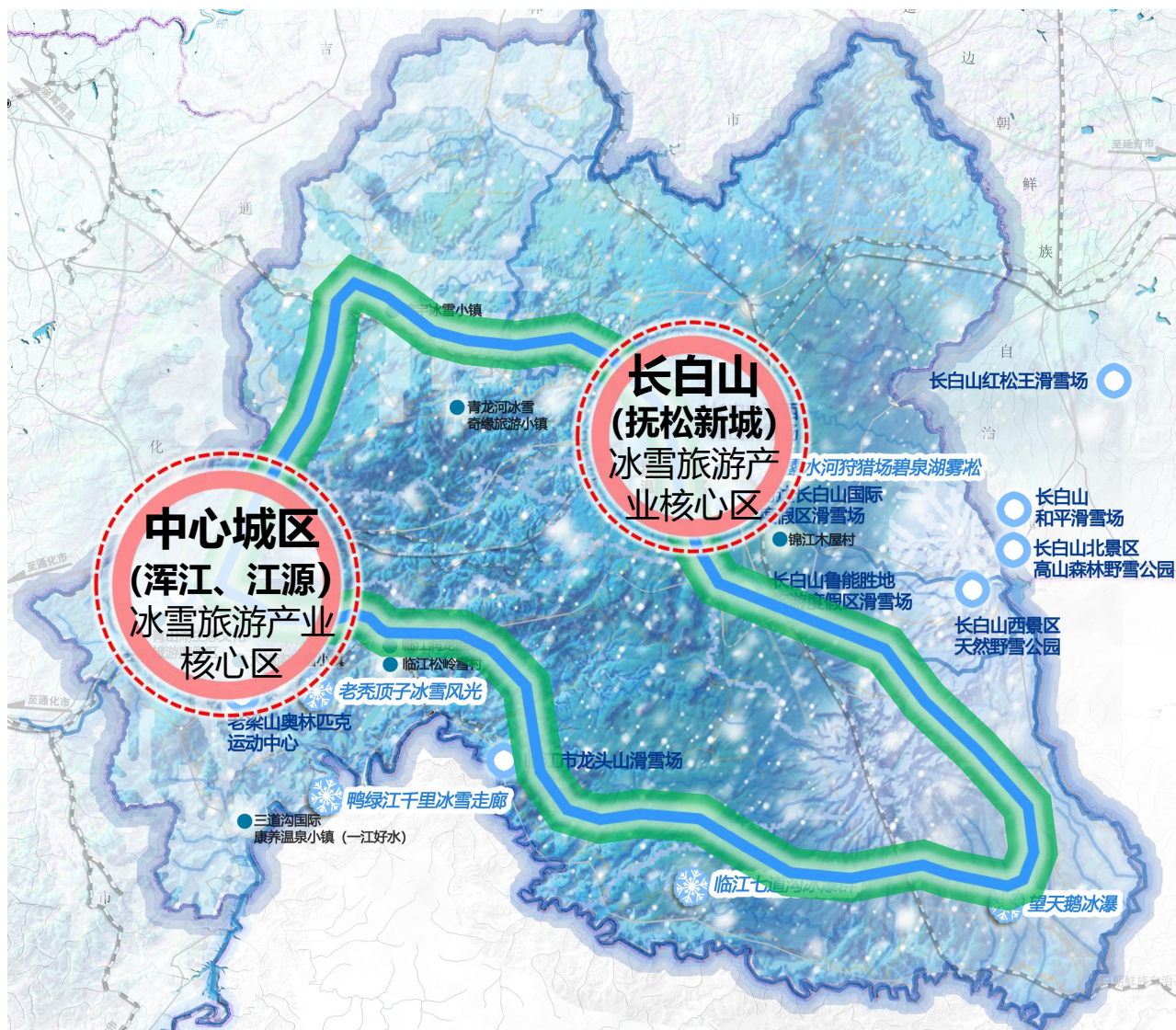
“**三水盈聚**”即市域内三条主要河流水系。依托鸭绿江，自东向西围绕着市域南部，经由长白山自然景观台地串联下游农林景观区，形成鸭绿江景观通廊；依托头道松花江，在白山市域中部北部蜿蜒曲折，贯穿农林区、山林台地，形成松花江景观通廊；浑江作为头道松花江的支流自西向东流经中心城区，与龙岗、老岭山脉形成两山夹一沟的景观通廊。

“**四季画境**”即白山市全域景观在时间和空间上同时具有独特的山水人文特色。春季—金达莱花海；夏季—森林氧吧；秋季—五花山红叶；冬季—冰雪景观。

7.3 打造世界级冰雪旅游目的地

【构建“两核、一环、多点”冰雪旅游空间格局】

两核	中心城区（浑江、江源）冰雪旅游产业核心区 长白山（抚松新城）冰雪旅游产业核心区
一环	依托G504、G331、G222、S302串联主要冰雪旅游特色资源和景点的冰雪旅游大环线
多点	老梁山奥林匹克运动中心、长白山国际度假区、长白山鲁能胜地、仙人桥温泉度假区、临江龙头山滑雪场、临江松岭雪村、靖宇冰雪小镇等冰雪旅游节点





08 构建均衡高效的支撑体系

8.1 构建快进慢游的综合交通体系

8.2 完善绿色现代的市政设施体系

8.3 健全安全韧性的防灾减灾体系

8.1 构建快进慢游的综合交通体系

强化铁路网络体系

- 推进沈阳至长白山高铁建设项目。建设高铁白山东站、湾沟北站、松江河站。
- 推进白山镇至泉阳镇、松江河镇至漫江镇、漫江镇至长白县三条铁路建设项目



提升航空网络体系

- 新建白山卧龙民用4C支线机场、长白运输机场，开通辐射京津冀、长三角、大湾区；规划抚松、靖宇通用机场优化基础交通网络



完善公路网络体系

- 构建快速交通体系。加快推进辉临高速（辉南-临江）、抚长高速（长春—长白）。
- 优化基础交通网络。新建国道鹤大线（G201）白山绕越线、江源绕越线、湾沟绕越线、抚松绕越线；国道嘉临线（G222）临江绕越线；国道嘉临线（G222）、漫临线（G612）、抚公线（G504）、鹤大线（G201），省道松露线（S304）、石通线（S205）既有线的改造升级



发展多元化航运服务

- 规划“两航三港”港口和航运布局。“两航”为松花江航道和鸭绿江航道。三港为浑江三道沟港、临江苇沙河港、抚松白龙湾港、靖宇港。



8.2 完善绿色现代的**市政设施体系**



供水系统

优化供水格局，构建节水优先，安全经济的城乡供水体系。



污水系统

全面提升污水处理能力与水平，乡村地区因地制宜，设施污水处理池。



供电系统

新建二次变等变电站，完成一次变等扩容，构建安全高效的智能电网体系。



通信系统

推进5G基站建设，构建畅通互联、质优价廉的信息网络体系。



供热系统

逐步增加清洁能源和可再生能源比例，提升能源综合利用和保障能力。



燃气系统

逐步实现管道集中供气，同时适度发展生物质能源满足管道供应外的居民用气需求。



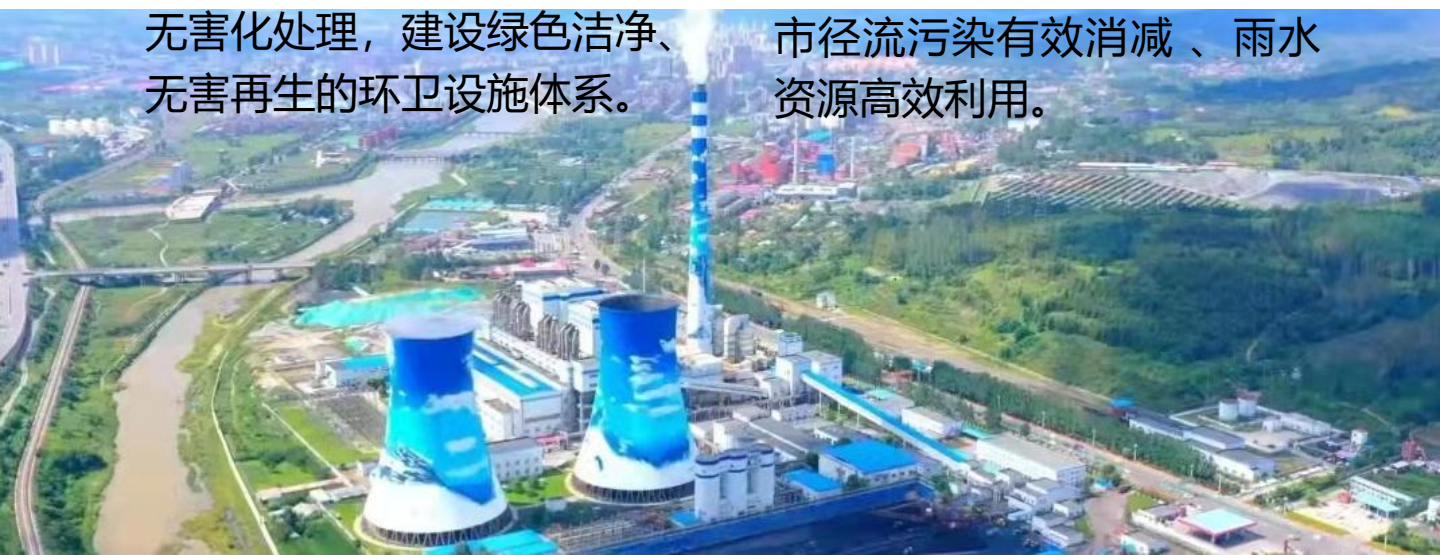
环卫系统

积极推进城市垃圾袋装化和无害化处理，建设绿色洁净、无害再生的环卫设施体系。



海绵城市

推进海绵城市建设，实现城市径流污染有效消减、雨水资源高效利用。



8.3 健全安全韧性的**防灾减灾体系**

防洪规划：中心城区洪水设防标准近期达到50年一遇，远期达到100年一遇，山洪设防标准达到20年一遇。

抗震规划：白山市抗震设施基本烈度为六度，属设防城市。

消防规划：注重消防站布局、消防安全布局与森林防火。

地质灾害防治规划：分为重点防治区、次重点防治区与一般防治区，对于不同等级防治区合理规划。

人防规划：白山市及所辖各县、市、区，应按吉林省人防指挥体系要求，建设完善指挥、通信、警报手段和保障设施，人防设施同步安装到位。

防疫规划：完善预案体系，规划建立市、县（区）、镇（乡）、中心村四级防疫体系网。



09 实施保障机制

9.1 建立健全国土空间规划传导体系

9.2 完善配套实施政策机制

9.3 规划实施机制





9.1 建立健全国土空间规划体系

贯彻《中共吉林省委 吉林省人民政府关于建立全省国土空间规划体系并监督实施的意见》，与行政管理体制相适应，构建市-县-乡镇，涵盖总体、专项、详细的国土空间规划体系。



9.2 完善配套实施政策机制

完善生态补偿机制及自然资源有偿使用制度。强化用途管控，建立健全国土空间用途管制制度。通过土地、税收等优惠政策，引导产业布局。加大招才引智，增加政府投入。



9.3 规划实施机制

建立“一张图”信息系统：面向白山市国土空间总体规划的编制、审查、实施、监测、评估、预警过程，提供包括国土空间总体规划“一张图”应用、分析评价、成果审查与管理、监测评估预警、资源环境承载能力监测预警、社会公众服务等功能。

开展动态维护：建立“一年一体检、五年一评估”的动态维护机制，及时对规划实施情况。

强化监督检查：建立基于底线管控的政绩考核机制，将生态保护红线、永久基本农田红线、城镇开发边界等底线管控纳入考核并与地方建设指标相挂钩。

诚挚期待您的参与，共同见证 白山2035，属于我们共同的家园！

欢迎社会各界人士提出宝贵意见和建议，请于公示期内将您的意见和建议以电子邮件、邮寄信件、书面提交等方式反馈至白山市自然资源局。

公众意见提交途径

邮寄地址：白山市浑江区铁南街847号 白山市自然资源局国土空间规划科

邮编：134300

电子邮箱：jlsbsszrzyj@163.com

长白山林海
金山银山 美丽白山

声明：部分图片来源于网络，如有涉及版权问题，请与规划编制单位联系。